



โครงการอนุรักษ์พันธุกรรมพืชอันเนื่องมาจากพระราชดำริ
สมเด็จพระเทพรัตนราชสุดาฯ สยามบรมราชกุมารี



รายงานความก้าวหน้า

การสำรวจทรัพยากรพันธุกรรมพืชในพื้นที่ปกปิดทรัพยากร อพ.สธ. - สวนสัตว์ขอนแก่น
ตำบลคำม่วง อำเภอเขาสวนกวาง จังหวัดขอนแก่น ครั้งที่ ๒/๒๕๖๐

โดย

เจ้าหน้าที่ อพ.สธ. หน่วยปฏิบัติการพฤกษศาสตร์

โครงการวิจัย : การสำรวจทรัพยากรพันธุกรรมพืชในพื้นที่ปกปักษ์รักษา อพ.สธ.-สวนสัตว์ขอนแก่น
ตำบลคำม่วง อำเภอลำทะเมนชัย จังหวัดขอนแก่น

รายงานความก้าวหน้าครั้งที่ ๒/๒๕๖๐

วันที่ปฏิบัติงานสำรวจ

ระหว่างวันที่ ๒๐-๒๒ มิถุนายน พ.ศ. ๒๕๖๐

วัตถุประสงค์

๑. เพื่อสำรวจ เก็บตัวอย่าง และศึกษาด้านอนุกรมวิธานของพรรณไม้ในพื้นที่ปกปักษ์รักษา อพ.สธ.-สวนสัตว์ขอนแก่น
๒. เพื่อศึกษาความหลากหลายและการใช้ประโยชน์จากพรรณไม้ในพื้นที่ปกปักษ์รักษา อพ.สธ.-สวนสัตว์ขอนแก่น
๓. เพื่อเก็บรวบรวมตัวอย่างพรรณไม้ในรูปตัวอย่างแห้งและตัวอย่างดองไว้ในพิพิธภัณฑ์พืช สำหรับการอ้างอิงและเทียบเคียง

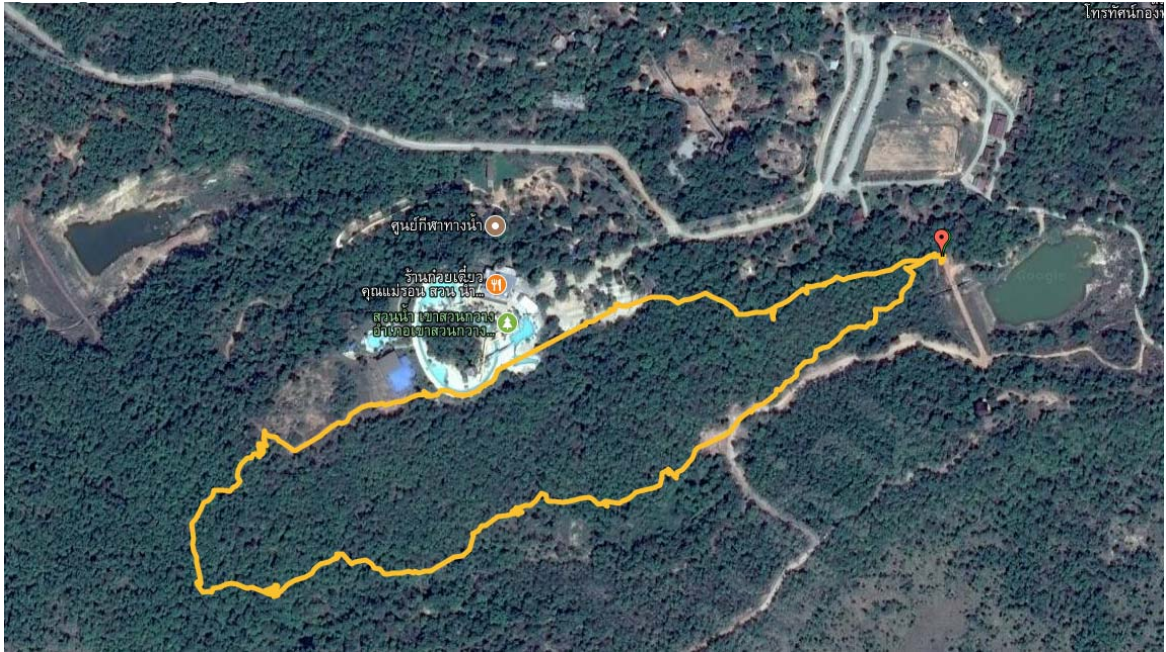
วิธีการสำรวจและศึกษา

๑. สำรวจและเก็บรวบรวมพันธุกรรมพืช จัดทำเป็นตัวอย่างพันธุ์ไม้แห้ง
๒. ถ่ายภาพพันธุ์ไม้และสภาพนิเวศของบริเวณที่สำรวจ
๓. บันทึกข้อมูลพันธุ์ไม้จากภาคสนาม ได้แก่ ชนิดพืชที่พบ ลักษณะวิสัย ระยะเวลาการออกดอกติดผล รูปร่างลักษณะ ขนาด สีของดอกและผล รวมทั้งจับพิกัดเส้นทางสำรวจและต้นพันธุกรรมพืชที่มีความสำคัญ
๔. ศึกษาลักษณะทางพฤกษศาสตร์จากตัวอย่างพันธุ์ไม้แห้งและตรวจหาชื่อวิทยาศาสตร์ในห้องปฏิบัติการ
๕. ศึกษาคุณค่าทางพฤกษศาสตร์พื้นบ้านและการใช้ประโยชน์ของพืชแต่ละชนิดจากเอกสารและจากข้อมูลภาคสนาม

ผลการศึกษา

๑. พื้นที่สำรวจและสังคัมพืช

ร่วมกับคณะทำงาน อพ.สธ.-สวนสัตว์ขอนแก่น สำรวจและเก็บตัวอย่างพรรณไม้บริเวณป่าเต็งรังและป่าดิบแล้งภายในพื้นที่สวนสัตว์ขอนแก่น รวมทั้งสำรวจและกำหนดขอบเขตพื้นที่ปกปักษ์รักษาที่ชัดเจน โดยเลือกบริเวณที่มีการรบกวนจากกิจกรรมของมนุษย์และไฟป่าที่น้อยที่สุด ในเบื้องต้นมีเนื้อที่โดยรวมประมาณ ๐.๑๒ ตารางกิโลเมตร (๗๕ ไร่) อยู่บริเวณที่สูงจากระดับทะเล ๓๒๘-๓๗๖ เมตร (อ้างอิงจากเครื่องรับจีพีเอส GARMIN รุ่น 64S จับพิกัดเมื่อวันที่ ๒๒ มิถุนายน ๒๕๖๐)



พื้นที่ปกปักทรัพยากร อพ.สธ.-สวนสัตว์ขอนแก่น

๒. ชนิดพืชและการใช้ประโยชน์

จากการตรวจหาชื่อชนิดจากตัวอย่างพันธุ์ไม้แห้งที่เก็บรวบรวมมาจำนวน ๖๔ หมายเลข และจัดบันทึกชนิดพืชที่พบตามเส้นทางสำรวจในครั้งนี้ พบพืชมีท่อลำเลียงเพิ่มเติมจากการสำรวจครั้งที่ ๑/๒๕๖๐ จำนวน ๑๙ วงศ์ ๕๐ สกุล ๕๓ ชนิด (ตัวอักษรสีน้ำเงินในตารางที่ ๑)

ตารางที่ ๑ รายชื่อพืชมีท่อลำเลียงที่พบในบริเวณพื้นที่ศึกษา (การสำรวจครั้งที่ ๑ และ ๒)

วงศ์	ชื่อวิทยาศาสตร์	ชื่อพื้นเมือง	จำนวนที่พบ
Ferns and fern allies			
DAVALLIACEAE	<i>Davallia denticulata</i> (Burm. f.) Mett. ex Kuhn	นาคราช	+
POLYPODIACEAE	<i>Drynaria bonii</i> Christ	กระแตไต่ไม้	+
	<i>Pyrrhosia stigmosa</i> (Sw.) Ching	ขาไก่	+
PTERIDACEAE	<i>Adiantum</i> sp.	-	+
	<i>Cheilanthes tenuifolia</i> (Burm.f.) Sw.	โขนสี	+
	<i>Pteris vittata</i> L.	กูดหมา	+
Gymnosperms			
CYCADACEAE	<i>Cycas siamensis</i> Miq.	ปรงป่า	++
Angiosperms			
ACANTHACEAE	<i>Lepidagathis dissimilis</i> Imlay	หญ้าตะขาบ	+
ANACARDIACEAE	<i>Buchanania lanzan</i> Spreng.	มะม่วงหาวแมงวัน	+
	<i>Gluta usitata</i> (Wall.) Ding Hou	รักใหญ่	+++
	<i>Lanea coromandelica</i> (Houtt.) Merr.	อ้อยช้าง	+
ANNONACEAE	<i>Melodorum fruticosum</i> Lour.	ลำดวน	++
	<i>Polyalthia debilis</i> (Pierre) Finet & Gagnep.	กล้วยเต่า	++
	<i>Polyalthia viridis</i> Craib	ยางโอน	+

วงศ์	ชื่อวิทยาศาสตร์	ชื่อพื้นเมือง	จำนวนที่พบ
	<i>Polyalthia cerasoides</i> (Roxb.) Benth. ex Bedd.	กะเจียน	+
	<i>Uvaria cherrevensis</i> (Pierre ex Finet & Gagnep.) L.L. Zhou, Y.C.F. Su & R.M.K. Saunders	นมแมวป่า	++
APOCYNACEAE	<i>Xylopiá vielana</i> Pierre	สะทาง	+
	<i>Aganonerion polymorphum</i> Pierre ex Spire	ส้มลม	+
	<i>Amphineurion marginatum</i> (Roxb.) D.J. Middleton	เครือไส้ตัน	+
	<i>Gymnema griffithii</i> Craib	แตงแพะ	+
	<i>Holarrhena pubescens</i> Wall. ex G.Don	โมกหลวง	+
	<i>Wrightia</i> sp.	โมกมัน	+
ARACEAE	<i>Pseudodracontium</i> sp.	-	+
	<i>Scindapsus officinalis</i> (Roxb.) Schott	เครืองูเขียว	+
ARISTOLOCHIACEAE	<i>Aristolochia pothieri</i> Pierre ex Lecomte	กระเช้าถุ้งทอง	+
BURSERACEAE	<i>Canarium subulatum</i> Guillaumin	มะกอกเกลื่อน	++
CAPPARACEAE	<i>Capparis micracantha</i> DC.	ชิงชี	+
	<i>Capparis</i> sp.	-	+
CELASTRACEAE	<i>Euonymus cochinchinensis</i> Pierre	กระจับนก	+
	<i>Salacia chinensis</i> L.	กำแพงเจ็ดชั้น	++
	<i>Siphonodon celastrineus</i> Griff.	มะตุ๊ก	+
CHRYSOBALANACEAE	<i>Parinari anamense</i> Hance	มะพอก	+++
CLUSIACEAE	<i>Garcinia</i> sp.	พะวา	++
COMMELINACEAE	<i>Murdannia gigantea</i> (Vahl) G. Bruckn.	หญ้าหงอนเงือก	+
CONNARACEAE	<i>Ellipanthus tomentosus</i> Kurz var. <i>tomentosus</i>	คำรอก	++
COSTACEAE	<i>Cheilocostus speciosus</i> (J. Koenig) C.D. Specht	เอื้องหมายนา	++
DIPTEROCARPACEAE	<i>Anisoptera costata</i> Korth.	กระบาก	+
	<i>Dipterocarpus tuberculatus</i> Roxb.	พลวง	++
	<i>Dipterocarpus obtusifolius</i> Teijsm. ex Miq.	เหียง	+++
	<i>Shorea obtusa</i> Wall. ex Blume	เต็ง	+++
	<i>Shorea siamensis</i> Miq.	รัง	+++
EBENACEAE	<i>Diospyros ehretioides</i> Wall. ex G.Don	ตับเต่าตัน	+
	<i>Diospyros filipendula</i> Pierre ex Lecomte	ลำบิดดง	+
	<i>Diospyros mollis</i> Griff.	มะเกลือ	+
	<i>Diospyros montana</i> Roxb.	ตานดำ	+
	<i>Diospyros vera</i> (Lour.) A. Chev.	ลำบิด	+
ERYTHROXYLACEAE	<i>Erythroxylum cambodianum</i> Pierre	ตานครบ	++
EUPHORBIACEAE	<i>Aporosa villosa</i> (Wall. ex Lindl.) Baill.	โลด	+
	<i>Breynia glauca</i> Craib	ระงับพิษ	+
	<i>Croton</i> sp.	-	+
	<i>Suregada multiflora</i> (A.Juss.) Baill.	ชันทองพญาบาท	+
FABACEAE	<i>Bauhinia saccocalyx</i> Pierre	เสี้ยวป่า	+
	<i>Butea superba</i> Roxb.	จางนเครือ	+
	<i>Clitoria macrophylla</i> Wall. ex Benth.	อัญชันป่า	+

วงศ์	ชื่อวิทยาศาสตร์	ชื่อพื้นเมือง	จำนวนที่พบ
	<i>Dalbergia cochinchinensis</i> Pierre	พะยูง	+
	<i>Dalbergia</i> sp.	-	++
	<i>Dialium cochinchinense</i> Pierre	เขลง	++
	<i>Droogmansia godefroyana</i> (Kuntze) Schindl.	ไซหิน	++
	<i>Erythrophleum succirubrum</i> Gagnep.	ชาด	+
	<i>Lasiobema penicilliloba</i> (Gagnep.) A. Schmitz	เสี้ยวแดง	+
	<i>Millettia leucantha</i> Kurz var. <i>leucantha</i>	กระเจาะ	+
	<i>Peltophorum dasyrrhachis</i> (Miq.) Kurz	อะราง	++
	<i>Pterocarpus macrocarpus</i> Kurz	ประดู่	++
	<i>Sindora siamensis</i> Teijsm. ex Miq. var. <i>siamensis</i>	มะค่าแต้	++
	<i>Xylia xylocarpa</i> (Roxb.) Taub. var. <i>kerrii</i> (Craib & Hutch.) I.C. Nielsen	แดง	+++
FAGACEAE	<i>Lithocarpus</i> sp.	ก่อขี้หมู	++
FLACOURTIACEAE	<i>Casearia grewifolia</i> Vent. var. <i>grewifolia</i>	กรวยป่า	+
	<i>Hydnocarpus ilicifolia</i> King	กระเบากลัก	+
GENTIANACEAE	<i>Fagraea fragrans</i> Roxb.	กันกรา	+
HYPERICACEAE	<i>Cratoxylum formosum</i> (Jack) Dyer	ตัวขาว	+
HYPOXIDACEAE	<i>Hypoxis aurea</i> Lour.	หญ้าดอกคำ	+
ICACINACEAE	<i>Gonocaryum lobbianum</i> (Miers) Kurz	ต้นหมี	+
IRVINGIACEAE	<i>Irvingia malayana</i> Oliv. ex A.W. Benn.	กระบก	+++
LAMIACEAE	<i>Hymenopyramis brachiata</i> Wall. ex Griff.	กระดุกกบ	+
	<i>Tectona grandis</i> L.f.	สัก	+
	<i>Vitex pinnata</i> L.	ตีนนก	+
	<i>Vitex scabra</i> Wall. ex Schauer	อีแปะ	+
LECYTHIDACEAE	<i>Careya arborea</i> Roxb.	กระโดน	++
LINDERNIACEAE	<i>Torenia fournieri</i> Linden ex E. Fourn.	แววมยุเรศ	+
MALVACEAE	<i>Decaschistia crotonifolia</i> Wight & Arn.	ทองพันดูล	+
	<i>Decaschistia siamensis</i> Craib	ปอไทย	+
	<i>Helicteres angustifolia</i> L.	ขี้ตุน	+
	<i>Helicteres hirsuta</i> Lour.	ปอเต่าไห	+
MENISPERMACEAE	<i>Cissampelos pareira</i> L. var. <i>hirsuta</i> (Buch. ex DC.) Forman	กรูงเขมา	+
	<i>Pachygone dasycarpa</i> Kurz	หนามพรม	+
	<i>Tiliacora triandra</i> (Colebr.) Diels	เถาย่านาง	+
MORACEAE	<i>Artocarpus lakoocha</i> Roxb. ex Buch.-Ham.	หาด	+
	<i>Ficus hispida</i> L.f.	มะเดื่อปล้อง	+
	<i>Ficus</i> sp.	-	+
MYRTACEAE	<i>Rhodamnia dumetorum</i> (DC.) Merr. & L.M. Perry	พลองแก้มอัน	++
	<i>Syzygium antisepticum</i> (Blume) Merr. & L.M. Perry	เม็ก	+
	<i>Syzygium</i> sp.	หว่า	++

วงศ์	ชื่อวิทยาศาสตร์	ชื่อพื้นเมือง	จำนวนที่พบ
OCHNACEAE	<i>Ochna integerrima</i> (Lour.) Merr.	ตาลเหล็ก	++
OLEACEAE	<i>Myxopyrum smilacifolium</i> (Wall.) Blume	เหล็กเหลี่ยม	+
ORCHIDACEAE	<i>Nervilia</i> sp.	บัวสันโดษ	++
PHYLLANTHACEAE	<i>Antidesma</i> sp.	เฒ่า	+
	<i>Breynia glauca</i> Craib	-	+
	<i>Bridelia ovata</i> Decne.	มะกา	+
	<i>Phyllanthus emblica</i> L.	มะขามป้อม	+
RHAMNACEAE	<i>Ziziphus</i> sp.	-	+
RUBIACEAE	<i>Aphaenandra uniflora</i> (Wall. ex G.Don) Bremek.	มะลิเลื้อย	+
	<i>Gardenia obtusifolia</i> Roxb. ex Kurz	กระมอบ	+
	<i>Gardenia sootepensis</i> Hutch.	ค้ำมอกหลวง	+++
	<i>Hymenodictyon orixense</i> (Roxb.) Mabb.	ส้มกบ	+
	<i>Morinda coreia</i> Ham.	ยอป่า	+
	<i>Rothmannia wittii</i> (Craib) Bremek.	หมักม่อ	+++
RUTACEAE	<i>Acronychia pedunculata</i> (L.) Miq.	มะยมป่า	+
SAPINDACEAE	<i>Lepisanthes rubiginosa</i> (Roxb.) Leenh.	มะหวด	+
SIMAROUBACEAE	<i>Harrisonia perforata</i> (Blanco) Merr.	คนทา	+
SMILACACEAE	<i>Smilax luzonensis</i> C. Presl	เขื่อง	+
STRYCHNACEAE	<i>Strychnos nux-vomica</i> L.	แสลงใจ	+
SYMPLOCACEAE	<i>Symplocos racemosa</i> Roxb.	เหมือดหอม	+
THYMELAEACEAE	<i>Enkleia siamensis</i> (Kurz) Nevling	ปอเต่าให้	++
TILIACEAE	<i>Microcos tomentosa</i> Sm.	ลาย	+
ZINGIBERACEAE	<i>Curcuma parviflora</i> Wall.	กระเจียวขาว	++
	<i>Globba globulifera</i> Gagnep.	กระชายขาว	++
	<i>Kaempferia rotunda</i> L.	ว่านหาวนอน	++

พรรณไม้ที่พบในการสำรวจครั้งนี้ส่วนใหญ่เป็นไม้พื้นล่างของป่าเต็งรังและป่าดิบแล้ง โดยมีการเจริญหลังจากได้รับความชื้นและสภาพอากาศที่เปลี่ยนแปลงไปตามฤดูกาล พืชที่พักตัวในหน้าแล้งจะเริ่มแตกกิ่งและใบอ่อน ส่วนพืชที่มีหัวหรือเหง้าใต้ดินจะแทงยอดพร้อมกับช่อดอกโผล่ขึ้นมาเหนือผิวดิน เช่น พืชในวงศ์ขิง-ข่า (Zingiberaceae) พืชในวงศ์บุก-บอน (Araceae) และกล้วยไม้ดินบางชนิด ซึ่งมีหลายชนิดที่สามารถรับประทานยอดอ่อน ใบอ่อน หรือช่อดอกอ่อนได้

การใช้ประโยชน์จากพรรณไม้บางชนิดในพื้นที่ เช่น

- สมุนไพร ได้แก่ คนทา *Harrisonia perforata* รากเป็นยาแก้ไข้ แก้อักเสบ รักษาบาดแผล แก้ท้องร่วง อัญชันป่า *Clitoria macrophylla* ใช้ใบชงชาดื่มในกลุ่มชาวเผ่าอาข่า นมแมวป่า *Uvaria cherrevensis* รากต้มรักษาโรคเกี่ยวกับลำไส้เล็ก หญ้าดอกคำ *Hypoxis aurea* ใช้เป็นยาแก้อ่อนเพลีย รักษาอาการอาหารไม่ย่อย โรคตา บำรุงร่างกาย รักษาบาดแผล เลี้ยวแดง *Lasibema penicilliloba*

รากต้นน้ำตีม บำรุงกำลังและเจริญอาหาร ส้มลม *Aganonerion polymorphum* ยอดอ่อน ใบ
รับประทานสดร่วมกับแจ่ว ปลาจ๋า หรือจิ้มกับเกลือ รับประทานแก้กระหายน้ำ

- ศักยภาพในการนำมาปลูกเป็นไม้ประดับ ได้แก่ แตงแพะ *Gymnema griffithii* โมกหลวง
Holarrhena pubescens เสี้ยวแดง *Lasiobema penicilliloba* แววมยุเรศ *Torenia fourrieri*
ทองพันชูล *Decaschistia crotonifolia* มะลิเลื้อย *Aphaenandra uniflora*



สำรวจพรรณไม้ในพื้นที่



อัดตัวอย่างจัดทำเป็นตัวอย่างพันธุ์ไม้แห้ง



สังคัมพืชในพื้นที่ปกปักทรัพยากร



1



2



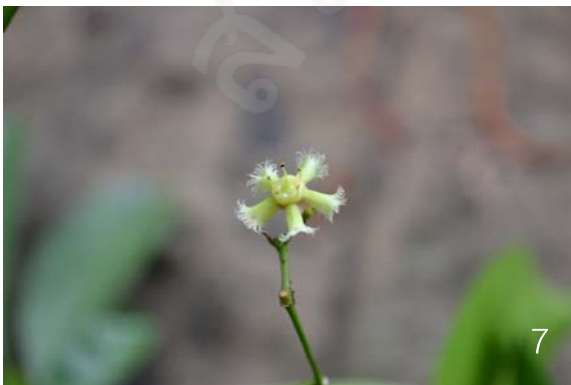
3

พืชในวงศ์ขิง-ข่า (Zingiberaceae) 1.กระชายขาว *Globba globulifera* 2.ว่านหวานอน *Kaempferia rotunda* 3.กระเจียวขาว *Curcuma parviflora*

สวนสัตว์



พืชพวกเฟิร์นและใกล้เคียงเฟิร์น 1.ขาไก่ *Pyrrosia stigmosa* 2.กระแตแต้ไม้ *Drynaria bonii* 3.*Adiantum* sp. 4.โชนผี *Cheilanthes tenuifolia*



1.นมแมวป่า *Uvaria cherrevensis* 2.ส้มลม *Aganonerion polymorphum* 3.ก้อชี้หมู *Lithocarpus* sp. 4. มะกอกเกลื่อน *Canarium subulatum* 5.ปอไทย *Decaschistia siamensis* 6.ทองพันดูล *Decaschistia crotonifolia* 7.กระจับนก *Euonymus cochinchinensis* 8.แดงแพะ *Gymnema griffithii*



1. กล้วยดอกคำ *Hypoxis aurea* 2. มะลิเลื้อย *Aphaenandra uniflora* 3. เครื่องูเขี้ยว *Scindapsus officinalis*
4. อัญชันป่า *Clitoria macrophylla* 5. เสี้ยมแดง *Lasiobema penicilliloba* 6. แวมมูเรต *Torenia fourieri*
7. บัวสันโตษ *Nervilia* sp. 8. ชีตุน *Helicteres angustifolia*