

บทที่ 1 บทนำ (Introduction)

สัตว์สะเทินน้ำสะเทินบก สัตว์เลื้อยคลาน และสัตว์เลื้อยลูกด้วยนมเป็นสัตว์มีกระดูกสันหลังที่มีความสำคัญต่อระบบนิเวศ เป็นตัวชี้วัดคุณภาพของสิ่งแวดล้อม และคนไทยโดยเฉพาะชาวชนบทได้นำสัตว์กลุ่มนี้มาประกอบอาหารเป็นแหล่งโปรตีนตามธรรมชาติ บางพื้นที่ในภาคตะวันออกเฉียงเหนือนิยมบริโภคลูกอ๊อดด้วย สัตว์สะเทินน้ำสะเทินบกบางชนิดมีพิษใช้ประกอบอาหารไม่ได้ แต่มีการนำมาสกัดสารอินทรีย์บางอย่างใช้ประกอบตำรับยา เชื่อว่าความรู้บางส่วนมาจากภูมิปัญญาของชาวจีนโบราณ โดยเชื่อว่าสามารถรักษาโรคร้ายแรงบางชนิดได้เช่น โรคมะเร็ง (ธัญญา, 2546) อย่างไรก็ตามนอกเหนือจากการนำสัตว์มาบริโภคแล้วประเทศของเราใช้ประโยชน์จากสัตว์มีกระดูกสันหลังทั้ง 3 กลุ่มดังกล่าวในแง่มุมอื่น ๆ น้อยมาก จากจำนวนชนิดที่มีรายงานไว้แล้วนี้หากได้มีการศึกษาทางชีววิทยาและนิเวศวิทยาของสัตว์มากขึ้น เราก็น่าจะมองเห็นแนวทางในการใช้ประโยชน์จากสัตว์กลุ่มนี้มากขึ้น เช่น นำสัตว์บางชนิดไปใช้เป็นดัชนีชี้วัดคุณภาพของสิ่งแวดล้อม นำสารหลังจากสัตว์บางชนิดไปใช้ประโยชน์ทางการแพทย์และเภสัชกรรม เป็นต้น ดังนั้นการศึกษาวิจัยทางด้านความหลากหลายทางชีวภาพ (Biodiversity) จึงเป็นรากฐานที่สำคัญสำหรับการประยุกต์ใช้ข้อมูลให้เป็นประโยชน์ในเชิงรูปธรรม ในแง่ของพื้นที่สวนสัตว์ขอนแก่นแล้ว มีความน่าสนใจมากเนื่องจากขาดข้อมูล ซึ่งจะต้องดำเนินการศึกษาอย่างเร่งด่วน อีกทั้งพื้นที่นี้ได้ถูกใช้ประโยชน์โดยชุมชนที่อยู่โดยรอบอยู่ตลอดเวลา การขาดข้อมูลจึงเสี่ยงต่อการสูญเสียความหลากหลายทางชีวภาพ ดังนั้นการศึกษาวิจัยเพื่อให้ได้ข้อมูลด้านความหลากหลายของสัตว์สะเทินน้ำสะเทินบกและสัตว์เลื้อยคลานจึงมีความสำคัญอย่างยิ่ง ในด้านการใช้ประโยชน์จากสัตว์และการอนุรักษ์ความหลากหลายทางพันธุกรรมให้ยั่งยืน

วัตถุประสงค์

1. เพื่อศึกษาความหลากหลายของสัตว์สะเทินน้ำสะเทินบก สัตว์เลื้อยคลาน และสัตว์เลื้อยลูกด้วยนมที่พบในบริเวณพื้นที่ปกปักพันธุกรรมพืชสวนสัตว์ขอนแก่น จังหวัดขอนแก่น
2. เพื่อเป็นข้อมูลพื้นฐานให้กับสวนสัตว์ขอนแก่น ใช้ประโยชน์สัตว์สะเทินน้ำสะเทินบก สัตว์เลื้อยคลาน และสัตว์เลื้อยลูกด้วยนมในด้านต่าง ๆ
3. เพื่อนำข้อมูลด้านความหลากหลายของสัตว์สะเทินน้ำสะเทินบก สัตว์เลื้อยคลาน และสัตว์เลื้อยลูกด้วยนมมาส่งเสริมการใช้ประโยชน์ด้านการท่องเที่ยวเชิงอนุรักษ์

พื้นที่ศึกษา

ประวัติความเป็นมาของพื้นที่สวนสัตว์ขอนแก่น

กระทรวงทรัพยากรธรรมชาติและสิ่งแวดล้อม ได้มอบนโยบายให้องค์การสวนสัตว์ ในพระบรมราชูปถัมภ์ สำรวจพื้นที่บนภูเขาสวนกวาง ในพื้นที่ป่าสงวนแห่งชาติเขาสวนกวาง อำเภอเขาสวนกวาง จังหวัดขอนแก่น คาบเกี่ยวกับกับพื้นที่ป่าสงวนแห่งชาติ อำเภอโนนสะอาด จังหวัดอุดรธานี รวมพื้นที่ 3,338 ไร่ เพื่อก่อสร้าง "อุทยานสัตว์ป่าอีสานตอนบน ขอนแก่น-อุดรธานี" ซึ่งห่างจากตัวเมืองจังหวัดขอนแก่นมาอำเภอเขาสวนกวาง ประมาณ 50 กิโลเมตร และห่างตัวเมืองจังหวัดอุดรธานีมาอำเภอเขาสวนกวาง ประมาณ 78 กิโลเมตร อุทยานสัตว์ป่าอีสานตอนบนฯ ตั้งอยู่เลขที่ 88 หมู่ 8 ตำบลคำม่วง อำเภอเขาสวนกวาง จังหวัดขอนแก่น และได้ถือกำเนิดขึ้นในวันที่ 27 เมษายน 2552 จากการบันทึกข้อตกลงความร่วมมือทางวิชาการ 4 หน่วยงาน ประกอบไปด้วย กรมป่าไม้ กรมอุทยานแห่งชาติ สัตว์ป่า

และพันธุ์พืช จังหวัดขอนแก่น และองค์การสวนสัตว์ในพระบรมราชูปถัมภ์ โดยมีวัตถุประสงค์เพื่อเป็นการบูรณาการการทำงานระหว่างหน่วยงานทั้งสี่หน่วยงาน การอนุรักษ์ทรัพยากรธรรมชาติ สัตว์ป่าอย่างยั่งยืนและแนวความคิดคนกับป่า การวิจัย เป็นแหล่งเพาะขยายพันธุ์สัตว์ป่าที่หายาก และเป็นสถานที่พักผ่อนหย่อนใจ เป็นแหล่งเที่ยวชมสัตว์ป่าของจังหวัดขอนแก่น จังหวัดอุดรธานี และจังหวัดใกล้เคียง

เมื่อวันที่ 9 มกราคม 2553 ได้ทำการเปิดอย่างไม่เป็นทางการโดยใช้ชื่อว่า "อุทยาน สัตว์ป่าอีสาน ตอนบนขอนแก่น-อุดรธานี" เรื่อยมา จนกระทั่งเมื่อวันที่ 26 มิถุนายน 2556 กรรมการองค์การสวนสัตว์ ได้มีมติให้เปลี่ยนชื่อมาเป็น "สวนสัตว์ขอนแก่น" พร้อมทั้งให้สวนสัตว์ขอนแก่นเปิดบริการเก็บค่าบัตรผ่านประตู ในวันที่ 28 มิถุนายน 2556 และทำบุญทอดผ้าป่าอาหารสัตว์รายได้ทั้งหมดสมทบกองทุนอาหารสัตว์ป่าองค์การสวนสัตว์ โดยมีนายวินัย สิทธิมณฑล รองผู้ว่าราชการจังหวัดขอนแก่นให้เกียรติไปร่วมงาน สวนสัตว์ขอนแก่นบริหารจัดการพื้นที่ภายใน แบ่งออกเป็น 2 ส่วน คือส่วนการศึกษาและส่วนจัดแสดงสัตว์ โดยพื้นที่ส่วนการศึกษาจัดให้เป็นแหล่งเรียนรู้และศึกษา ทางด้านการอนุรักษ์พันธุ์ สัตว์ป่า หายาก เป็นศูนย์วิจัย เพาะเลี้ยง และเป็นการท่องเที่ยวแบบอภัยาศัย รวมทั้งกิจกรรมการเดินป่าศึกษาธรรมชาติ กิจกรรมโครงการนักเรียนเข้าเรียนรู้ในสวนสัตว์



ก



ข

ภาพที่ 1 พื้นที่ปกปักพันธุ์กรรมพืช สวนสัตว์ขอนแก่น จังหวัดขอนแก่น. (ก) ลักษณะพื้นที่ป่าเต็งรัง ในช่วงเดือนมกราคม และ (ข) ลักษณะแอ่งน้ำขังในช่วงฤดูแล้ง.

บทที่ 2

อุปกรณ์และวิธีการ (Material and Method)

2.1 อุปกรณ์

1. ถ่านไฟฉาย พร้อมถ่าน
2. แบตเตอรี่สำหรับส่องหาสัตว์ในเวลากลางคืน
3. ถุงพลาสติก และถุงผ้าสำหรับใส่สัตว์
4. เชือกและเทปวัดระยะ
5. ชุดเครื่องมือผ่าตัดเล็ก สำหรับการเก็บรักษาตัวอย่าง
6. กระบะ ภาชนะ และกล่องพลาสติกสำหรับการเก็บรักษาตัวอย่างและการเคลื่อนย้ายตัวอย่าง
7. น้ำยาสำหรับการเก็บรักษาตัวอย่าง เช่น ยาสลับ แอลกอฮอล์ ฟอร์มาลิน เป็นต้น
8. ฝ้ายดิบสำหรับการเก็บรักษาตัวอย่างและการเคลื่อนย้ายตัวอย่าง
9. ถุงมือผ่าตัดและหน้ากากสำหรับปฏิบัติงานการเก็บรักษาตัวอย่างและการเคลื่อนย้ายตัวอย่าง
10. เครื่องมือระบุพิกัดทางภูมิศาสตร์ (GPS) และเครื่องมือระบุความสูงจากระดับน้ำทะเล (altimeter) เครื่องมือวัดอุณหภูมิอากาศและน้ำ เครื่องมือวัดความชื้นสัมพัทธ์
11. ชุดอุปกรณ์และเครื่องนอนสำหรับเดินป่า
12. โคมไฟสำหรับศึกษาตัวอย่างในห้องปฏิบัติการ
13. เวอร์เนีย ชุดเครื่องเขียน กระดาษ
14. ชุดคอมพิวเตอร์โน้ตบุ๊ก
15. กล้องพร้อมอุปกรณ์การถ่ายภาพ
16. ชุดอุปกรณ์สำหรับเก็บรักษาตัวอย่างเนื้อเยื่อหรือเลือดเพื่อการวิเคราะห์พันธุกรรม เช่น หลอดเก็บตัวอย่างเนื้อเยื่อหรือเลือด สารเคมี ถังน้ำแข็ง เป็นต้น

2.2 วิธีการ

2.1 ทำการศึกษาข้อมูลพื้นฐานที่เกี่ยวข้องกับสภาพพื้นที่ปกปักษ์ทรัพยากร อพ.สธ. สวนสัตว์ขอนแก่น จังหวัดขอนแก่น จากการตรวจเอกสารและการสำรวจเบื้องต้นในพื้นที่ศึกษา

2.2 ติดต่อประสานงานเจ้าหน้าที่ และผู้ที่เกี่ยวข้องเพื่อทำการวิจัย และขออนุญาตเข้าทำวิจัยในพื้นที่ปกปักษ์ทรัพยากร อพ.สธ. สวนสัตว์ขอนแก่น จังหวัดขอนแก่น

2.3 ทำการสำรวจภาคสนามในพื้นที่ปกปักษ์ทรัพยากร อพ.สธ. สวนสัตว์ขอนแก่น จังหวัดขอนแก่น โดยแบ่งช่วงเวลาการสำรวจออกเป็นสามฤดู ได้แก่ ฤดูหนาว ฤดูร้อน และฤดูฝน โดยมีวิธีการดองตัวอย่างดังปรากฏใน ยอดชาย (2554) และ สัญชัย (2554) ใช้วิธีการสำรวจดังต่อไปนี้

1) การสำรวจโดยวิธีทั่วไป (General Survey) เป็นการสำรวจโดยใช้วิธีการเดินสำรวจตามพื้นที่ต่างๆ ที่คาดว่าจะมีสัตว์เลื้อยคลานอาศัยอยู่ อาทิ ใต้ขอนไม้ แอ่งน้ำขังต่างๆ ห้องน้ำ ใต้ก้อนหิน แม่น้ำ ลำคลองต่างๆ เพื่อค้นหาสัตว์ทั้งสองกลุ่มเป้าหมาย โดยทำการเดินสำรวจทั้งในเวลากลางวันและเวลากลางคืน เมื่อเจอสัตว์ทำการบันทึกข้อมูลทางกายภาพและชีวภาพ

2) การสำรวจโดยการวางแปลงสำรวจ (Quadrat Survey) เป็นการสำรวจโดยใช้แปลงสำรวจขนาดความกว้าง 10x10 เมตร (ภาพที่ 4) เพื่อสำรวจสัตว์เลื้อยคลานที่อาศัยอยู่ห่างจากลำธารหรืออาศัยอยู่บนบก มีวิธีการโดยทำขอบเขตแปลงขนาด 10x10 เมตร ให้ชัดเจน จัดคนสำรวจให้อยู่ในแต่ละด้านของแปลงสี่เหลี่ยม อย่างน้อยข้างละ 1 คน ทำการคุ้ยเศษใบไม้ กิ่งไม้ในบริเวณแปลงให้เห็น

ขอบเขตแปลงสำรวจที่โล่งเตียน จากนั้นทุกคนหันหน้าเข้าหาใจกลางแปลงสำรวจและทำการคู้ยหาสัตว์ที่ซ่อนอยู่ใต้ใบไม้แห้งขอนไม้ ก้อนหิน หรืออยู่บนต้นไม้ การสำรวจจะดำเนินการในเวลากลางวัน

3) การสำรวจโดยวิธีการพบเห็นตัวจากเส้นสำรวจ (Visual Encounter Survey) เป็นการสำรวจตามเส้นศึกษาระบบชาติในแปลงสำรวจทั้ง 4 แปลง (ภาพที่ 2-3) ทำการเดินสำรวจเวลา 19.00 น. ฤดูกาลละ 1 ครั้ง ทำการบันทึกชนิด เวลาที่พบ กิจกรรมที่สัตว์กำลังทำ ถ่ายภาพสัตว์ สิ้นสุดการสำรวจประมาณ 21.00 น. ขึ้นอยู่กับสภาพอากาศและขนาดของเส้นสำรวจในแต่ละแปลง



ก



ข

ภาพที่ 2 คณะผู้วิจัยและนักศึกษาจากสาขาชีววิทยา คณะวิทยาศาสตร์ มหาวิทยาลัยขอนแก่น ร่วมกันสำรวจสัตว์สะเทินน้ำสะเทินบก สัตว์เลื้อยคลาน และสัตว์เลี้ยวลูกด้วยนมในพื้นที่ปกปิดพันธุ์กรรมพืชสวนสัตว์ขอนแก่น จังหวัดขอนแก่น. (ก) การสำรวจโดยวิธีวางแปลงสำรวจ 10x10 เมตร และ (ข) การสำรวจสัตว์สะเทินน้ำสะเทินบก ลูกอ๊อด และสัตว์เลื้อยคลานในแหล่งน้ำขัง.



ภาพที่ 3 คณะผู้วิจัยและนักศึกษาจากสาขาชีววิทยา คณะวิทยาศาสตร์ มหาวิทยาลัยขอนแก่น ร่วมกันสำรวจสัตว์สะเทินน้ำสะเทินบก สัตว์เลื้อยคลาน และสัตว์เลี้ยวถูกด้วยนมในพื้นที่ปกปักษ์พันธุ์กรมพืช

สวนสัตว์ขอนแก่น จังหวัดขอนแก่น. (ก-ข) การสำรวจโดยวิธีวางแปลงสำรวจ 10x10 เมตร และการเดินสำรวจจากทั้ง 4 ด้านเข้าสู่จุดศูนย์กลางแปลงเพื่อค้นหาสัตว์สะเทินน้ำสะเทินบกภายในแปลงสำรวจ, (ข) การสำรวจสัตว์เลื้อยคลานด้วยนมขนาดเล็กโดยวิธีการวางกรงดักในช่วงเดือนมิถุนายน พ.ศ. 2563

สวนสัตว์ขอนแก่น

บทที่ 3

ผลการศึกษา (Results)

3.1 ความหลากหลายชนิดของสัตว์สะเทินน้ำสะเทินบก สัตว์เลื้อยคลาน และสัตว์เลี้ยวลูกด้วยนม

การศึกษาสำรวจพบสัตว์สะเทินน้ำสะเทินบก สัตว์เลื้อยคลาน และสัตว์เลี้ยวลูกด้วยนมในพื้นที่ปกปิดทรัพยากร อพ.สธ. สวนสัตว์ขอนแก่น จังหวัดขอนแก่น 25 ชนิด (ตารางที่ 1) จาก 3 ชั้น (class) ประกอบด้วย สัตว์สะเทินน้ำสะเทินบก 10 ชนิด (คิดเป็น 5.69% ที่พบในประเทศไทย) สัตว์เลื้อยคลาน 14 ชนิด (คิดเป็น 2.86%) และสัตว์เลี้ยวลูกด้วยนม 1 ชนิด (คิดเป็น 0.38%) ดังรายละเอียดในตารางที่ 1

ตารางที่ 1. แสดงจำนวนชนิดสะเทินน้ำสะเทินบก สัตว์เลื้อยคลาน และสัตว์เลี้ยวลูกด้วยนมที่พบในพื้นที่ปกปิดพันธุ์กรรมพืชสวนสัตว์ขอนแก่น จังหวัดขอนแก่น

กลุ่มสัตว์	จำนวนชนิด	จำนวนชนิดและเปอร์เซ็นต์ที่พบ			
		ประเทศไทย	%	โลก	%
สัตว์สะเทินน้ำสะเทินบก	10	193 ^a	5.18	8,223 ^a	0.12
สัตว์เลื้อยคลาน	14	454 ^b	3.08	11,341 ^a	0.12
สัตว์เลี้ยวลูกด้วยนม	1	263 ^c	0.38	5,899 ^d	0.01
รวม	25	910	2.74	25,463	0.09

หมายเหตุ: ^a=Frost (2020); ^b=Uetz et al. (2020); ^c=Thai National Parks (2020); ^d=IUCN (2020)

3.2 ความหลากหลายชนิดของสัตว์สะเทินน้ำสะเทินบก

จากการศึกษาพบสัตว์สะเทินน้ำสะเทินบกในพื้นที่ปกปิดทรัพยากร อพ.สธ. สวนสัตว์ขอนแก่น จังหวัดขอนแก่น 10 ชนิด จาก 1 อันดับ 3 วงศ์ 7 สกุล ดังรายละเอียดดังต่อไปนี้ (การจัดหมวดหมู่ทางอนุกรมวิธานใช้ตาม Frost, 2020) จากจำนวนสัตว์สะเทินน้ำสะเทินบกที่สำรวจพบทั้งหมด พบว่าไม่มีชนิดใดถูกจัดอยู่ในบัญชีรายชื่อสัตว์ป่าคุ้มครองตาม พ.ร.บ. สงวนและคุ้มครองสัตว์ป่า พ.ศ. 2535 และตามการจัดสถานภาพของ The IUCN Red List of Threatened Species (IUCN, 2020)

ชั้นสัตว์สะเทินน้ำสะเทินบก (Class Amphibia)

อันดับกบเขียด (Order Anura)

วงศ์กบ (Family Dicroglossidae)

1. กบหนอง (*Fejervarya limnocharis*)
2. เขียดหลังป้อมที่ราบ (*Occidozyga martensii*)
3. เขียดจะนา (*Occidozyga lima*)

วงศ์อึ่งอ่าง (Family Microhylidae)

4. อึ่งอ่างบ้าน (*Kaloula pulchra*)
5. อึ่งลายแต้ม (*Microhyla butleri*)
6. อึ่งน้ำเต้า (*Microhyla fissipes*)
7. อึ่งข้างดำ (*Microhyla heymonsi*)
8. อึ่งแดง (*Calluella guttulata*) พบลูกอ๊อด

9. อึ่งปากขวด (*Glyphoglossus mollossus*) พบลูกอ๊อด
วงศ์ปาดบ้าน (Family Rhacophoridae)
10. ปาดบ้าน (*Polypedates leucomystax*)

สัตว์สะเทินน้ำสะเทินบกที่สำรวจพบมีลักษณะทางอนุกรมวิธาน ชีววิทยาและนิเวศวิทยาบางประการดังรายละเอียดต่อไปนี้

1. กบหนอง (Grass Frog, Ricefield Frog)

ชื่อวิทยาศาสตร์ *Fejervarya limnocharis*

วงศ์ Dicroglossidae/อันดับ Anura

กบขนาดปานกลาง มีลำตัวเป็นปุ่มปมดูค่อนข้างขรุขระ ผิวหนังเต็มไปด้วยตุ่มเล็กๆ ปนกับสันยาวๆ ทั่วไปหมด หัวมีปลายมน แผ่นหูมีขนาดเล็กกว่าลูกตาเล็กน้อย มีสันเหนือแผ่นหู นิ้วมือและนิ้วเท้าปลายค่อนข้างแหลม นิ้วหัวแม่มือยาวกว่านิ้วชี้มากเห็นได้ชัดเจน นิ้วเท้ามีพังผืดยึดเพียงครึ่งหนึ่งหรือ 1 ใน 3 ของความยาวนิ้ว ทำให้เห็นนิ้วเท้าดูยาวกว่าปกติ ลำตัวมีสีหลากหลาย ตั้งแต่น้ำตาลออกเขียว น้ำตาลแดง จนถึงน้ำตาลคล้ำ บางตัวมีแถบขาวพาดตรงกึ่งกลางหลัง ปุ่มและสันมักมีสีคล้ำกว่าสีพื้น มือและเท้ามีสีจางกว่าสีลำตัว ใต้คาง ออกสีขาวค่อยๆ กลายเป็นสีเหลืองที่ท้องและใต้แขนขา ตัวผู้สังเกตได้ง่าย โดยมีปื้นสีดำเด่นชัด 2 ปื้นที่ใต้คาง ซึ่งเป็นจุดที่ตั้งของถุงลม

อาศัยอยู่ได้เกือบทุกแห่ง มักพบใกล้น้ำ พบในโพรงไม้ ใต้ก้อนหิน ขอนไม้ กองใบไม้แห้ง ซอกหิน และหลุมรากในป่าหญ้า บริเวณที่พบมากที่สุดคือรอบแอ่งน้ำขนาดเล็กๆ บนพื้นป่าที่ใช้ในการผสมพันธุ์วางไข่



ก



ข

ภาพที่ 4 กบหนอง (*Fejervarya limnocharis*). (ก) กบหนองที่เพิ่งพัฒนาขึ้นมาจากลูกอ๊อด และ (ข) กบหนองในวัยเจริญพันธุ์

2. เขียดหลังปุมที่ราบ (Marten's Oriental Frog)

ชื่อวิทยาศาสตร์ *Occidozyga martensii*

วงศ์ Dicroglossidae/อันดับ Anura

ความยาวหัว และลำตัวประมาณ 35 มม. เป็นเขียดขนาดเล็ก หัวลักษณะค่อนข้างแบน เยื่อหูถูกปกคลุมด้วยแผ่นหนัง ลำตัวด้านหลัง ขาหน้า และขาหลังมีตุ่มขนาดเล็ก กระจายห่างๆ นิ้วตีนหน้า

และตีนหลังเรียวยาว ปลายนิ้วเรียวยาวแหลม ลำตัวมีสีเขียวอมเทา มีจุดสีดำ บางตัวมีเส้นสีขาวแคบหรือกว้างอยู่กลางหลังยาวตั้งแต่ปลายปากจนถึงก้น ด้านท้องมีสีขาว พบตามแหล่งน้ำข้างแอ่งน้ำขัง



ภาพที่ 5 เขียดหลังปุ่มที่ราบ (*Occidozyga martensii*)

3. เขียดจระนา (Rough-skinned Floating Frog)

ชื่อวิทยาศาสตร์ *Occidozyga lima*

วงศ์ Dicroglossidae/อันดับ Anura

ความยาวหัว และลำตัวประมาณ 3 ซม. เป็นเขียดขนาดเล็ก หัวลักษณะค่อนข้างแบน เยื่อหูถูกปกคลุมด้วยแผ่นหนัง สามารถมองเห็นชัด ลำตัวด้านหลัง ขาหน้า และขาหลังมีตุ่มขนาดเล็กละเอียด คล้ายเม็ดทรายกระจายทั่ว นิ้วตีนหน้า และตีนหลังเรียวยาว ปลายนิ้วเรียวยาวแหลม ลำตัวมีสีเขียวอมเทา มีแถบสีเหลืองพาดจากรักแร้มาที่โคนขาหนีบ บางตัวมีเส้นสีขาวแคบหรือกว้างอยู่กลางหลังยาวตั้งแต่ปลายปากจนถึงก้น ด้านท้องมีสีขาว

พบตามแหล่งน้ำขัง



ภาพที่ 6 เขียดจะนา (*Occidozyga lima*)

4. อึ่งอ่างบ้าน (Painted Bullfrog)

ชื่อวิทยาศาสตร์ *Occidozyga lima*

วงศ์ Microhylidae/อันดับ Anura

อึ่งขนาดใหญ่ ลำตัวอ้วนกลม คุดคล้ายไม่มีคอ หัวกว้าง ขา และแขนค่อนข้างสั้น มีความยาวไล่เลี่ยกัน นิ้วตีนหน้า และตีนหลังตอนปลายแผ่แบน และตัดตรงทางด้านหน้า ผิวหนังค่อนข้างเรียบ หรือมีปุ่มปมเล็กๆ กระจายทั่วแผ่นหลัง ปุ่มนี้มีจำนวนมากเป็นพิเศษบนขาคู่หลัง ใต้ฝ่าตีนมีแผ่นแข็งยาวสองแผ่นใช้ในการขุดดิน ลำตัวด้านหลังสีออกน้ำตาลคล้ำ หรือน้ำตาลแกมแดง มีลายแถบกว้างสีน้ำตาลอ่อน พาดตั้งแต่เหนือลูกตาจนถึงโคนขาทั้งสองข้าง ตรงปลายบนสุดแต่ละแถบเชื่อมต่อกันระหว่างลูกตาทั้งสองข้าง ปลายล่างสุดในบางตัวลายแถบจะแตกออกเป็นปื้นๆ แต่ยังคงอยู่ในแนวเดิม ใต้ท้องสีออกคล้ำ โดยเฉพาะใต้คางมีสีเกือบดำ บริเวณอื่นๆ เป็นลายตาข่ายสีออกม่วงคล้ำๆ เห็นไม่ชัดเจนนัก ยกเว้นในบางตัวที่มีขนาดใหญ่

พบใช้ชีวิตอยู่ในบริเวณที่มีดินร่วนปนทราย และมีแอ่งน้ำขัง สะดวกต่อการวางไข่ ใช้ชีวิตส่วนใหญ่ขุดดินลึกลงไปซ่อนตัวอยู่ เลือกดินที่ชื้น และร่วนซุย นานๆ จึงจะออกมาหากินเมื่อมีฝนตกหนัก ติดต่อกันหลายวัน พบออกหากินอยู่ตามบริเวณถนน บ้านพัก และโคนเสาไฟฟ้าที่มีหลอดไฟติดในเวลา กลางคืน บางครั้งมักพบมาอาศัยอยู่ใต้กระถางต้นไม้ กระโดดไปมาได้เพียงใกล้ๆ มักไม่ค่อยกระโดด แต่คลานไปอย่างช้าๆ เวลาเข้าไปใกล้เหยื่อ เมื่อถูกจับจะพองตัวกลม



ภาพที่ 7 อึ่งอ่างบ้าน (*Kaloula pulchra*)

5. อึ่งลายแต้ม (Noisy Chorus Frog)

ชื่อวิทยาศาสตร์ *Microhyla butleri*

วงศ์ Microhylidae/อันดับ Anura

ขนาดลำตัววัดจากปลายปากถึงก้น 20-25 มม. เป็นอึ่งขนาดเล็ก มีผิวหนังหยาบ ปากมนกลม ไม่เห็นแผ่นหู ตัวผู้มีแถวตุ่มสีขาวเด่นจากใต้ตาลงไปที่มุมขากรรไกร เป็นลักษณะเด่นของชนิดนี้ ตัวเมียมีแถวตุ่มนี้ไม่ค่อยชัด ปลายนิ้วแผ่ออกเป็นแผ่นกลม ซึ่งมีรอยเว้าอยู่ด้านบนตรงกลาง นิ้วเท้ามีพังผืดยึดประมาณ 1 ใน 3 ของความยาวนิ้ว แผ่นหลังสีออกน้ำตาลคล้ำจนถึงน้ำตาลอ่อนออกเหลือง มีลวดลายสีดำกระจายไปทั่ว ไม่เป็นรูปทรงที่แน่นอน บางครั้งมีขอบเป็นสีขาว ใต้ท้องสีออกขาวหรือเหลืองอ่อน ตัวผู้ใต้คาง มีสีคล้ำ แขน และขามักมีลายขวาง

โดยทั่วไปอาศัยอยู่ตามชื้นใบบไม้ผุ บนพื้นป่ารกๆ หรือริมลำห้วยตลอดจนแอ่งน้ำขัง มักพบออกมาจับคู่ผสมพันธุ์ในราวต้นฤดูฝนในป่าที่มีความชื้นสูง หรือแม้กระทั่งกระถางที่มีน้ำขัง



ภาพที่ 8 อึ่งลายแต้ม (*Microhyla butleri*)

6. อึ่งข้างดำ (Dark-sided Chorus Frog)

ชื่อวิทยาศาสตร์ *Microhyla heymonsi*

วงศ์ Microhylidae/อันดับ Anura

ขนาดวัดจากปลายปากถึงกัน 15-20 มม. ลำตัวแบนราบ ท้องป่อง หัวแหลมไม่เห็นแผ่นหู มีรอยพับของผิวหนังจากลูกตาไปยังรักแร้ รูจมูกอยู่ก่อนไปทางปลายปากมากกว่าใกล้ตำแหน่งลูกตา นิ้วมีอโคนข้างสั้น ปลายนิ้วแผ่เป็นแผ่นแบน ขาคู่หลังสั้น นิ้วเท้ามีพังผืดยึดเพียงเล็กน้อย ผิวหนังเรียบสีเทาคล้ำ หัวสีคล้ำกว่าหลัง บางตัวแผ่นหลังสีออกน้ำตาลแดง แผ่นหลังมีจุดสีดำเล็ก 1 คู่ ตรงกึ่งกลาง หน้า และด้านข้างลำตัวสีคล้ำจนเกือบดำสนิท ขา และแขนมีลาดพาดสีจาง ตรงกันมีปื้นสีดำใหญ่เด่นชัด ใต้ท้องสีออกเหลืองอ่อนๆ มีจุดละเอียดสีดำกระจายอยู่ทั่วใต้คอ และใต้คาง

ซุกซ่อนตัวอยู่ใต้ใบไม้แห้ง กองหิน กองหญ้า และวัสดุอื่นๆ บนพื้นดิน มักอยู่ไม่ไกลจากแหล่งขยายพันธุ์ ซึ่งเป็นแอ่งน้ำขัง มีความว่องไวในการซุกซ่อนตัวใต้ใบไม้แห้ง และกระโดดหนีได้ไกล เวลาตกลงสู่พื้นดินจะรีบพลิกตัวหลบเข้าใต้ใบไม้ หรือวัสดุอื่นๆ ทันที ไม่นอนหมอบนิ่งอยู่กับที่ดังเช่นอึ่งชนิดอื่นๆ วางไข่ในช่วงปลายฤดูฝน ออกไข่เป็นแพลงตอนในแอ่งน้ำขัง ที่มีน้ำในระดับตื้นๆ ลูกอ๊อดหากินอยู่เป็นฝูง



ภาพที่ 9 อึ่งข้างดำ (*Microhyla heymonsi*)

7. ปาดบ้าน (Common Tree Frog)

ชื่อวิทยาศาสตร์ *Polypedates leucomystax*

วงศ์ Rhacophoridae/อันดับ Anura

ปาดขนาดใหญ่ ลำตัวเรียบ แต่เป็นเม็ดละเอียดคล้ายกระดาษทราย หัวมีส่วนหนึ่งติดแน่นอยู่กับกะโหลก แผ่นหูเห็นได้ชัดเจน นิ้วตีนตอนปลายแผ่ออกเป็นแผ่นกลม ไม่มีพังผืดยึดระหว่างนิ้ว นิ้วตีนมีพังผืด 2 ใน 3 ของความยาวนิ้ว ขาหลังยาวปานกลาง เมื่อเหยียดตรงไปด้านหน้า ข้อเท้าจะอยู่ตรงตำแหน่งระหว่างลูกตากับปลายปาก สีลำตัวแตกต่างกันออกไปตามเพศ ตัวผู้มีขนาดเล็กกว่าตัวเมียมาก ตัวผู้มีลายสีคล้ำบนแผ่นหลัง เป็นรูปคล้ายนาฬิกาทราย และปื้นขนาดต่างๆ ทั่วแผ่นหลัง ขาและแขนมี

ลายพาดขวางสีคล้ำ ตัวเมียส่วนใหญ่ไม่มีลายสีคล้ำ บางตัวแทบไม่มีลายให้เห็นเลย ใต้ท้องสีคล้ำกว่าด้านหลัง ใต้ฝ่าตีนมีสีออกคล้ำกว่าส่วนอื่นๆ

กลางวันซุกซ่อนตัวอยู่ในกองใบไม้ ใต้ขอนไม้ หรือฝังตัวลงในดินชั้นๆ โคนต้นไม้ ในซอกพุ่มพอน ในตอนกลางคืน เกาะอยู่ในพุ่มไม้เตี้ยๆ ในฤดูฝนออกมาเกาะเถาวัลย์ และกิ่งไม้เล็กๆ ใต้เรือนยอดตลอดทั้งวัน เวลาฝนตกจะมารวมกลุ่มกันรอบแอ่งน้ำฝนซัง พร้อมส่งเสียงร้อง วางไข่เฉพาะในแอ่งน้ำฝนซังบนพื้นป่า ขณะรวมกลุ่มกันเพื่อวางไข่ ตัวเมียจะมาชุมนุมกันรอบๆ แอ่งน้ำ ส่วนตัวผู้เกาะอยู่บนต้นไม้ หรือพุ่มไม้รอบบริเวณ เวลาวางไข่ทั้งสองเพศจะก่อกองสีขาวขึ้นมาริมแอ่งน้ำ ภายในกองมีไข่สีขาวขุ่นจำนวนมาก ลูกอ๊อดฟักออกจากกลุ่มฟอง แล้วออกมาเติบโตในแหล่งน้ำต่อไป



ภาพที่ 10 ปาดบ้าน (*Polypedates leucomystax*)

3.3 ความหลากหลายชนิดของสัตว์เลื้อยคลาน

จากการศึกษาพบสัตว์เลื้อยคลานในพื้นที่ปกปักษ์ทรัพยากร อพ.สธ. สวนสัตว์ขอนแก่น จังหวัดขอนแก่น 13 ชนิด จาก 1 อันดับ และ 2 อันดับย่อย ดังรายละเอียดต่อไปนี้ (การจัดหมวดหมู่ทางอนุกรมวิธานใช้ตาม Uetz *et al.*, 2020) จากจำนวนสัตว์เลื้อยคลานที่สำรวจพบทั้งหมด พบว่าไม่มีชนิดใดถูกจัดอยู่ในบัญชีรายชื่อสัตว์ป่าคุ้มครองตาม พ.ร.บ. สงวนและคุ้มครองสัตว์ป่า พ.ศ. 2535 และตามการจัดสถานภาพของ The IUCN Red List of Threatened Species (IUCN, 2020)

ชั้นสัตว์เลื้อยคลาน (Class Reptilia)

อันดับย่อย Sauria

วงศ์กิ้งก่า (Family Agamidae)

1. กิ้งก่าหัวแดง (*Calotes versicolor*)
2. แย้ (*Leiolepis* sp.)

วงศ์ตุ๊กแก (Family Gekkonidae)

3. จิ้งจกดินลายจุด (*Dixonius siamensis*)

4. ตุ๊กแกบ้าน (*Gekko gecko*)
5. จิ้งจกบ้านทางหนาม (*Hemidactylus frenatus*)
6. จิ้งจกบ้านทางแบนเล็ก (*Hemidactylus platyurus*)

วงศ์จิ้งเหลน (Family Scincidae)

7. จิ้งเหลนเรียวยาว (*Lygosoma haroldyoungi*)
8. จิ้งเหลนเรียวยาวท้องเหลือง (*Lygosoma bowringii*)
9. จิ้งเหลนดิน (*Scincella melanosticta*)
10. จิ้งเหลนหลากลาย (*Eutropis macularia*)
11. จิ้งเหลนบ้าน (*Eutropis multifasciatus*)

อันดับย่อย Serpentes

วงศ์ Colubridae

12. งูทางมะพร้าวธรรมดา (*Coelognathus radiatus*)
13. งูปล้องฉนวน (*Lycodon* sp.)

วงศ์ Elapidae

14. งูพิษมิงคลา (*Bungarus candidus*)

สัตว์เลื้อยคลานที่สำรวจพบมีลักษณะทางอนุกรมวิธาน ชีววิทยาและนิเวศวิทยาบางประการดังรายละเอียดต่อไปนี้

1. กิ้งก่าหัวแดง (Red-headed Lizard)

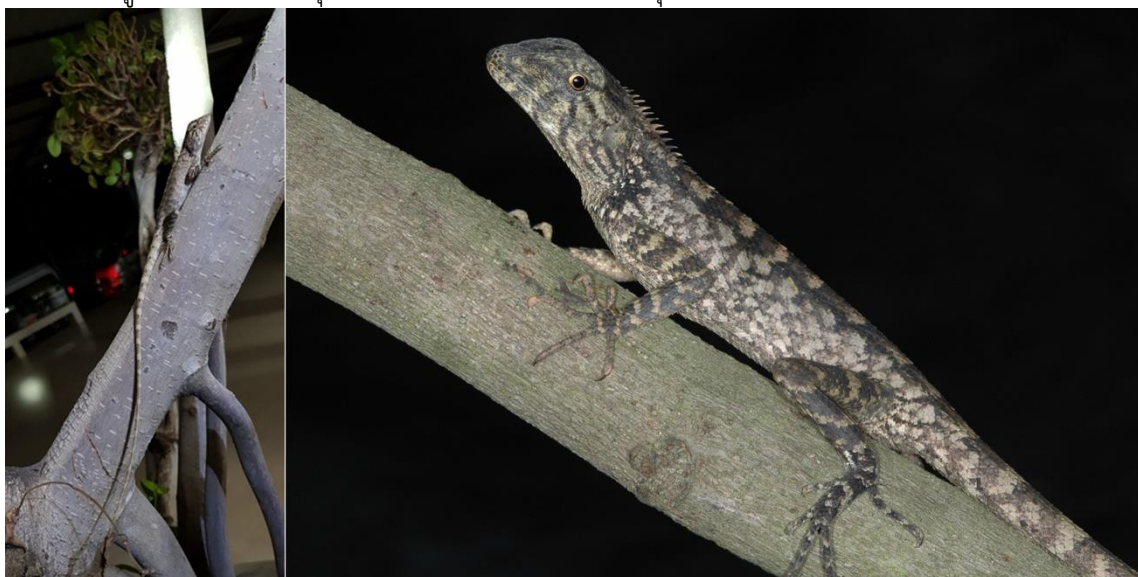
ชื่อวิทยาศาสตร์ *Calotes versicolor*

วงศ์ Agamidae/อันดับ Squamata/อันดับย่อย Sauria

ขนาดวัดจากปลายปากถึงกัน 80-90 มม. หางยาว 172-260 มม. เป็นกิ้งก่าขนาดกลางถึงขนาดค่อนข้างใหญ่ หัวโต หางยาวมากกว่าสองเท่าของความยาวหัว และลำตัว เกือบบนลำตัวชี้ไปทางด้านหลัง และด้านบน บริเวณหัวไหล่ไม่พบรอยพับ ขาทั้งสองคู่ยาวเรียว และนิ้วยาวเรียวมาก ลำตัวมีสีได้หลากหลาย และแตกต่างกันไปตามอายุ ลูกกิ้งก่าลำตัวสีน้ำตาลคล้ำ หรือสีน้ำตาลอ่อน เมื่อโตขึ้นเป็นกิ้งก่าวัยรุ่น สีจะค่อยๆ คล้ำขึ้น มีแถบสีขาวพาดตามแนวข้างลำตัวสองข้าง เมื่อโตเต็มวัยตัวผู้มีสีออกน้ำตาลเหลือง สีคล้ำบนหัว และบนลำตัว และหางมีลายพาดขวางสีคล้ำๆ โดยตลอด เมื่อถึงฤดูผสมพันธุ์ในราวช่วงฤดูฝน ตัวผู้จะมีสีแดงส้มสดบนส่วนหัว และส่วนหน้าของลำตัว โดยสีแดงจะคลุมไปจนถึงประมาณเลยช่วงไหล่ไปเล็กน้อย ลำตัวที่เหลือ และหางสีน้ำตาลมีเหลือง ตัวเมียออกสีน้ำตาลคล้ำ หรือน้ำตาลเหลืองตลอดปี

ในฤดูผสมพันธุ์ ตัวผู้แต่ละตัวจะมีจุดที่คอยเฝ้าจับตาดูตัวผู้ตัวอื่นๆ ไม่ให้เข้ามาในอาณาเขตที่มันยึดครองอยู่ มีพฤติกรรมกางหัวขึ้นลง เปล่งสีแดงบนหัว และลำตัวตอนหน้าให้ชัดขึ้น และอ้าปากจับไปมา แล้วคอยวิ่งไล่ตัวผู้ที่เข้ามาในบริเวณ โดยตัวเมียที่มีไข่พร้อมวาง จะไต่ลงมาอาศัยอยู่ที่บริเวณโคนต้น วางไข่ในดิน โดยขุดหลุมเอง และไข่ลงไปในหลุมพร้อมถล่มดินปิดหลุม

ถูกจัดเป็นสัตว์ป่าคุ้มครองตาม พ.ร.บ. สงวนและคุ้มครองสัตว์ป่า พ.ศ. 2535



ภาพที่ 11 กิ้งก่าหัวแดง (*Calotes versicolor*)



ภาพที่ 12 ขอนและรากไม้สำหรับการหลบซ่อนของจิ้งจกและตุ๊กแก

2. แอ้อีสาน (Northeastern Butterfly Lizard)

ชื่อวิทยาศาสตร์ *Leiolepis reevesi*

วงศ์ Agamidae/อันดับ Squamata/อันดับย่อย Sauria

แอ้อีสานขนาดใหญ่ หัวโต ลำตัวแบนราบแผ่กว้างออกตอนกลางตัวค่อนข้างยาวกว่าความยาวหัวและลำตัว ขาทั้งสองคู่ลำสั้นและมีนิ้วยาวเรียวและมีเล็บคม หัวและลำตัวเรียบไม่มีหนามเกล็ดมีขนาดเล็กละเอียดและมีสันบนเกล็ด ใต้คอมีแผ่นหนังพับขวางอยู่เห็นได้ชัด แผ่นหูใหญ่ ใต้โคนขามีเกล็ดขนาดใหญ่เรียงเป็นแถวตามยาว แต่ละเกล็ดมีรูหนึ่งรู ลำตัวสีเทาออกเข้ม หรือเทาออกเขียวทางด้านข้าง สีข้างสีเหลืองสาดคล้ำๆ ใต้ท้องสีออกเหลือง บนแผ่นหลังมีจุดกลมๆ สีจางไม่ชัดเจนทั่วไป หัวสี

คล้ายเกือบดำ หางสีออกเทา ขาทั้งสองคู่มีสีออกเทาอ่อนๆ สำหรับแย้ชนิดนี้ กำลังดำเนินการจำแนกชนิดอย่างละเอียดอีกที

พบหากินบนพื้นป่า และมักวิ่งลงรูเมื่อมีศัตรูรบกวน

ไม่ถูกจัดเป็นสัตว์ป่าคุ้มครองตาม พ.ร.บ. สงวนและคุ้มครองสัตว์ป่า พ.ศ. 2535

3. จิ้งจกดินลายจุด (Siamese Leaf-toed Gecko)

ชื่อวิทยาศาสตร์ *Dixonius siamensis*

วงศ์ Gekkonidae/อันดับ Squamata/อันดับย่อย Sauria

ขนาดวัดจากปลายปากถึงกัน 40-52 มม. หางยาว 46-55 มม. ขนาดเล็ก มีหางยาวเรียว และยาวกว่าหัวกับลำตัวเล็กน้อย ผิวหนังดูขรุขระทั้งตัว ด้านหลังเป็นแถวเกล็ดแบนราบ ด้านข้างตัวเป็นเกล็ดสั้นหลายแถว นิ้วเท้ามีขนาดเรียว และดูสั้นกว่าจิ้งจกทั่วไป สังเกตด้วยแว่นขยาย จะเห็นแผ่นแบนใต้นิ้วเท้าเพียงคู่เดียว อยู่ตรงปลายสุดของนิ้ว ลำตัวสีออกคล้ำๆ เกือบดำ มีลวดลายทั่วทั้งลำตัว บางตัวมีลายจุดสีขาวเล็กๆ แซมไปทั่วตัว ไม่ค่อยพบที่มีสีออกเทา เหมือนกับที่พบในประชากรแหล่งอื่นๆ หางของบางตัวมีลายข้วนออกขาวชัดเจน 5-6 ลาย ซึ่งส่วนใหญ่หางไม่มีลายข้วนแบบเดียวกันนี้ บริเวณขอบปากสีออกจาง และมีแต้มจุดสีดำตามขอบเกล็ด ใต้ท้องสีจางกว่าด้านหลัง ดูออกเป็นสีเทาคล้ำๆ

กลางวันมักหลบซ่อนตัวอยู่ใต้ก้อนหิน โดยส่วนใหญ่พบหลบซ่อนตัวอยู่ใต้ก้อนหินขนาดเล็ก บริเวณสองข้างเดิน แต่ถ้าหากเป็นหินก้อนใหญ่มักพบอยู่เป็นคู่สองตัว หรือ 3 ตัวอยู่ด้วยกัน อาศัยอยู่ในซอกหิน หิน และได้ขอนไม้ล้มบนพื้นป่า เวลาถูกรบกวนจะมุดใต้ก้อนหิน ขอนไม้ หรือมุดเข้าหลบในโพรงดินที่ขุดไว้ใต้ก้อนหิน มักแยกหนีไปคนละทิศทาง บางตัวใช้วิธีอนนิ่งเฉยเพื่อพรางตัว ออกหากินในเวลาตั้งแต่พลบค่ำไปจนถึงช่วงดึก ยกเว้นในวันที่มีฝนตกในตอนเย็น หรือมีฝนตกพรำๆ ในเวลาหัวค่ำ จะพบออกหากินอยู่บนถนนลูกรัง

ไม่ถูกจัดเป็นสัตว์ป่าคุ้มครองตาม พ.ร.บ. สงวนและคุ้มครองสัตว์ป่า พ.ศ. 2535

4. ตุ๊กแกบ้าน (Tokay Gecko)

ชื่อวิทยาศาสตร์ *Gekko gecko*

วงศ์ Gekkonidae/อันดับ Squamata/อันดับย่อย Sauria

ตุ๊กแกขนาดใหญ่ที่สุดในประเทศไทย หัวมีขนาดใหญ่ ปกคลุมด้วยเกล็ดตุ่มขนาดเล็ก หูรูปร่างกลมรีมีขนาดเล็กกว่าตามาก เกล็ดที่ขากรรไกรมีขนาดใหญ่กว่าเกล็ดบริเวณคาง และบนหัว ลำตัวขนาดใหญ่ สีเทา และมีจุดสีส้มแดง และสีขาวปนเทากระจายอยู่ทั่วตัว ด้านท้องมีเกล็ดเป็นตุ่มเล็กๆ ใต้นิ้วตีนมีแผ่นหนังเรียงซ้อนกัน แผ่นหนังใต้นิ้วไม่แยก แต่มีเล็บที่ปลายนิ้ว ยกเว้นนิ้วตีนหน้าด้านใน และนิ้วตีนด้านนอกมีเล็บขนาดเล็ก

พบในพื้นที่ป่า โพรงไม้ขนาดใหญ่ และพบตามอาคารสำนักงาน บ้านพัก

ไม่ถูกจัดเป็นสัตว์ป่าคุ้มครองตาม พ.ร.บ. สงวนและคุ้มครองสัตว์ป่า พ.ศ. 2535

5. จิ้งจกบ้านหางหนาม (Spiny-tailed House Gecko)

ชื่อวิทยาศาสตร์ *Hemidactylus frenatus*

วงศ์ Gekkonidae/อันดับ Squamata/อันดับย่อย Sauria

ความยาวจากปลายปากถึงกัน 56-60 มม. หางยาว 55-60 มม. เป็นจิ้งจกขนาดกลาง ผิวหนังดูเรียบแต่ปกคลุมด้วยเกล็ดละเอียด เกล็ดสัน และเกล็ดกลมขนาดใหญ่ห่างๆ กัน นิ้วตีนแผ่แบน และเห็นเล็บชัดเจน หลังมีเกล็ดปุ่มขนาดใหญ่สองแถวที่แยกห่างกันด้วยแถวเกล็ดละเอียด 4 แถว หางมีแถวปุ่มข้วนโดยรอบเห็นได้เด่นชัด ขนาดของปุ่มค่อยๆ เล็กลงไปสู่ปลายหาง รูเปิดของหูรูปรี่เอียง ด้านข้างลำตัวมีรอยพับเป็นผิวหนังยาวตลอดตั้งแต่ซอกหลังขาหน้าไปจนถึงซอกหน้าของขาหลัง ลำตัวสีพื้นออกเทาแกมน้ำตาล มีลายเลอะๆ สีออกเทาคล้ำทั่วทั้งหัว หลัง และหาง แต่ขามักมีสีจางกว่าสีของหลัง ใต้ลำตัวสีออกเหลืองอ่อน ใต้นิ้วเท้าสีออกเข้ม

มีนิสัยอยู่ร่วมกับมนุษย์ได้ชายคาบ้าน และอยู่ตามธรรมชาติบนลำต้นไม้ขนาดกลาง และขนาดใหญ่ ในบ้านซ่อนตัวในซอกฝา หลังตู้ และใต้วัสดุต่างๆ ในเวลากลางวัน และออกมากกระจายกันอยู่ห่างๆ รอบดวงไฟที่เปิดสว่างในเวลากลางคืน ในป่าธรรมชาติเกาะหัวลงอยู่บนลำต้นไม้ และข้างใต้กิ่งใหญ่ๆ อาศัยสีลำตัวช่วยพรางตาศัตรู และไต่หากินไปตามเปลือกไม้ในเวลากลางคืน เกาะไต่ตามลำต้นไม้ และฝาผนังในแนวตั้งและตามเพดานห้อง มีความว่องไว หากถูกรบกวน จะวิ่งอย่างรวดเร็วเข้าสู่ซอกฝา และช่องระหว่างแผ่นไม้ ขณะหากินบางครั้งส่งเสียง “จิก-จิก” และเข้ากัดกันเพื่อแย่งแย่งจุดหากินแมลงที่ใกล้ดวงไฟมากที่สุด บางครั้งพบว่ามีการผสมพันธุ์กันบริเวณรอบดวงไฟ บนต้นไม้มักซ่อนตัวอยู่ใต้เปลือกไม้ที่หลุดร่อนเผยออกมา หากมีแสงแดด จะไปเกาะบริเวณที่มีแดดส่องถึง และหนีอันตรายเข้าซ่อนใต้เปลือกไม้ ถ้าไม่มีเปลือกไม้ให้ซ่อนตัว มันจะไต่หนีสูงขึ้นเรื่อยๆ

ไม่ถูกจัดเป็นสัตว์ป่าคุ้มครองตาม พ.ร.บ. สงวนและคุ้มครองสัตว์ป่า พ.ศ. 2535

6. จิ้งจกบ้านหางแบนเล็ก (Common Tree Frog)

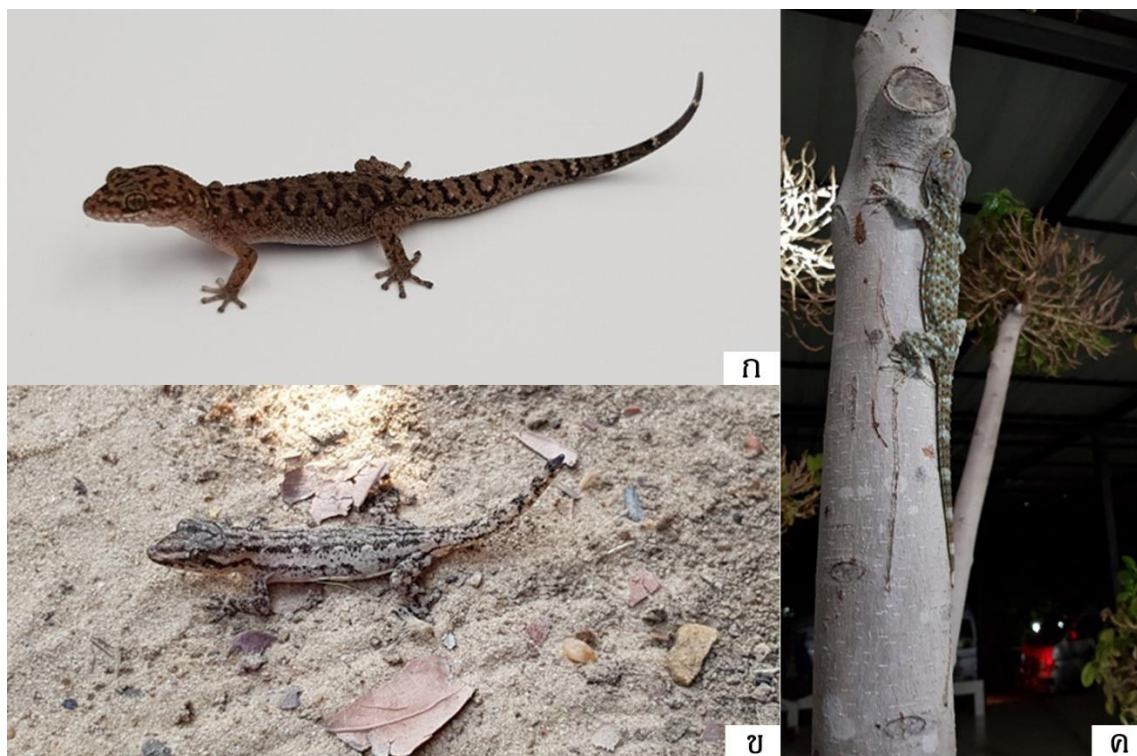
ชื่อวิทยาศาสตร์ *Hemidactylus platyurus*

วงศ์ Gekkonidae/อันดับ Squamata/อันดับย่อย Sauria

จิ้งจกขนาดเล็ก ลำตัวแบนราบ ตีนหน้าและตีนหลังมีแผ่นหนังระหว่างนิ้ว ด้านข้างของลำตัวไล่จากรักแร้ไปจนถึงโคนขาหนีมีแผ่นหนังยื่นออกมา ด้านท้ายของต้นขาหลังมีแผ่นหนังยื่นยาวออกมาหางแบนราบ

พบตามอาคาร สิ่งก่อสร้าง บางตัวซ่อนอยู่ด้านหลังป้าย บางครั้งพบไต่ตามเสารั้วซีเมนต์ ส่วนใหญ่ในเวลากลางวันพบซ่อนตัวด้านหลังป้ายต่างๆ และในซอกบนตัวอาคาร เวลากลางคืนออกมาไต่หากินบนเสาป้ายเสารั้วซีเมนต์ และบนตัวอาคารสิ่งก่อสร้าง วิ่งหนีได้รวดเร็ว และมักวิ่งหนีไปจนเข้าซอกที่อาศัย หากจวนตัว พบว่าบางตัวกระโดดหนีลงสู่พื้นดิน แล้วมุดหนีไปใต้ใบไม้ และวัสดุต่างๆ บนพื้นดิน

ไม่ถูกจัดเป็นสัตว์ป่าคุ้มครองตาม พ.ร.บ. สงวนและคุ้มครองสัตว์ป่า พ.ศ. 2535



ภาพที่ 13 สัตว์เลื้อยคลานในวงศ์ตุ๊กแก. (ก) จิ้งจกดิน (*Dixonius siamensis*), (ข) จิ้งจกบ้านทางแบนเล็ก (*Hemidactylus platyurus*) และ (ค) ตุ๊กแกบ้าน (*Gekko gecko*)



ภาพที่ 14 จิ้งจกบ้านทางหนาม (*Hemidactylus frenatus*)

7. จิ้งเหลนเรียวยาว (Banded Supple Skink)

ชื่อวิทยาศาสตร์ *Lygosoma haroldyoungi*

วงศ์ Scincidae/อันดับ Squamata/อันดับย่อย Sauria

จิ้งเหลนขนาดเล็ก ลำตัว หัว และหางค่อนข้างกลม ขาทั้งสองคู่เรียวยาวเล็ก หัวแบนราบ ปลายแหลม หางกว้างแต่แบนราบ ลำตัวและหางมีแถบดำสลับเหลืองเขียว ช่วงท้ายของลำตัวและหางแถบถี่มากขึ้น

จากการสำรวจไม่พบจิ้งเหลนเรียวยาว แต่มีตัวอย่างจิ้งเหลนเก็บไว้ที่สวนสัตว์ขอนแก่น

8. จิ้งเหลนเรียวยาวท้องเหลือง (*Bowring's Slender Skink*)

ชื่อวิทยาศาสตร์ *Riopa bowringii*

วงศ์ Scincidae/อันดับ Squamata/อันดับย่อย Sauria

ขนาดวัดจากปลายปากถึงกัน 40-45 มม. หางยาว 51-55 มม. เป็นจิ้งเหลนขนาดเล็ก ลำตัวค่อนข้างกลม ขาทั้งสองคู่เรียวยาวเล็ก หัวแบนราบ ปลายแหลม หางกว้างแต่แบนราบ สัดส่วนวัดจากปลายปากถึงขาคู่หน้าเท่ากับ 60 % ของระยะจากขาคู่หน้าถึงขาคู่หลัง แถวเกล็ดรอบลำตัว 28-30 แถว หางยาวกว่าลำตัวประมาณ 20 % เกล็ดลำตัวเรียบหรือบางครั้งมีสันไม่ชัด ลำตัวมีสีน้ำตาลเหลืองหรือน้ำตาลคล้ำ แผ่นหลังด้านข้างมีลายสีจางกว่า 1 คู่ เริ่มจากด้านหลังตาไปจนสุดตะโพก ด้านข้างสีคล้ำ มีลายจุดสีดำกระจาย ด้านหลังระหว่างแถบลายสีจาง มีลายขีดสีดำตามยาว 5-6 แถว ลายขีดเหล่านี้จะชัดเจนที่สุดตรงด้านหลังหัว แล้วค่อยๆ จางไป ใต้ท้องสีขาวอมเหลือง ในฤดูผสมพันธุ์ โดยเฉพาะตัวผู้มีสีส้มแซมทางด้านข้างลำตัว และได้ท้องสีเหลืองสด ตัวเต็มวัยอยู่เป็นคู่ๆ ใต้ก้อนหิน และขอนไม้ๆ ชุกตัวในพุ่มพองและรอบโคนต้นไม้ใหญ่ ลำเหยื่อต่างๆ ใต้ชั้นใบไม้แห้งบนพื้นป่า มักไม่ค่อยจะเห็นตัว เห็นเป็นเพียงใบไม้ขยับไปมาเป็นทางๆ แต่จะไม่ออกไปไกล จากรูหรือโพรงที่อาศัยมากนัก พบเมื่อพลิกก้อนหินหรือขอนไม้ขึ้น บางตัวจะหยุดนิ่งชั่วระยะหนึ่ง ก่อนวิ่งไปมุดลงในดินที่ใกล้ที่สุด บางตัวมุดลงในรูลึกที่ขุดไว้ใต้ก้อนหินหรือใต้ใบไม้แห้งที่อยู่รอบๆ หรือหนีไปชุกซ่อนอยู่นานแล้วค่อยๆ คลานกลับมาที่รูอาศัยดั้งเดิม ผสมพันธุ์อยู่ในช่วงฤดูฝนเหมือนจิ้งเหลนชนิดอื่นๆ

ไม่ถูกจัดเป็นสัตว์ป่าคุ้มครองตาม พ.ร.บ. สงวนและคุ้มครองสัตว์ป่า พ.ศ. 2535



ภาพที่ 15 จิ้งเหลนเรียวยาวท้องเหลือง (*Riopa bowringii*)

9. จิ้งเหลนดิน (Black-spotted Smooth Skink)

ชื่อวิทยาศาสตร์ *Scincella melanosticta*

วงศ์ Scincidae/อันดับ Squamata/อันดับย่อย Sauria

ขนาดวัดจากปลายปากถึงกัน 55 มม. หางยาว 75 มม. ขนาดกลาง ลำตัวยาวเรียวค่อนข้างกลม หางยาวเรียวและยาวกว่าลำตัว หัวแบนราบและปลายหัวทู่ จงอยปากสั้น รูเปิดของหูมีขนาดเล็กเท่ากับขนาดลูกตา ลูกตาไปนอกเล็กน้อย ขายาวเรียวมีห้านิ้ว เกล็ดเรียบตลอดลำตัว ด้านบนลำตัวเป็นสีน้ำตาลเข้ม มีสีดำเป็นจุดขนาดเล็กๆ มากมาย และมีที่จุดสีดำด้านข้างที่สีจางกว่า ด้านบนเริ่มจากปลายจมูกเป็นแถบแคบๆ ผ่านตา ช่องเปิดหู และสีข้างลำตัวและค่อยๆ จางหายไปบริเวณหาง คางและบริเวณใต้คอมีจุดสีดำเล็กน้อย สีของหางมีสีจางกว่าสีบนแผ่นหลัง บนหัวสีออกคล้ำกว่า ด้านข้างมีลายขีดสีดำจากปลายปากถึงลูกตา แล้วขยายกว้างออกจนถึงขาคู่หลัง ใต้ท้องสีขาวออกเหลือง เกล็ดริมฝีปากมีลายกระสีคล้ำ

พบตามพื้นป่า ใต้ซากใบไม้ผุ และซ่อนตัวใต้ก้อนหิน

ไม่ถูกจัดเป็นสัตว์ป่าคุ้มครองตาม พ.ร.บ. สงวนและคุ้มครองสัตว์ป่า พ.ศ. 2535

10. จิ้งเหลนบ้าน (Common Sun Skink)

ชื่อวิทยาศาสตร์ *Eutropis melanostictus*

วงศ์ Scincidae/อันดับ Squamata/อันดับย่อย Sauria

ขนาดวัดจากปลายปากถึงกัน 81-90 มม. หางยาว 142-156 มม. เป็นจิ้งเหลนขนาดใหญ่ หัวกว้าง และหนาพอๆ กับลำตัว หางยาวกว่าความยาวหัว และลำตัว ลำตัวแบนราบเป็นมันวาว เกล็ดบนหัวมีขนาดใหญ่กว่าเกล็ดบนหลัง เกล็ดบนหลังมักมีสัน 3-5 สันบนแต่ละเกล็ด จำนวนแถวเกล็ดรอบตัวตรงตำแหน่งกึ่งกลางลำตัว 30-34 แถว ลำตัวสีออกน้ำตาลเขียว มีลายสีดำพาดตามยาวสองข้างของแถวเกล็ด ด้านข้างมีแถบสีน้ำตาลพาดโดยตลอด โดยสีเข้มที่สุดทางด้านบน แล้วค่อยๆ จางลงสู่ด้านใต้ท้องตอนล่างๆ ใต้ท้องสีขาวออกเทาหรือออกเหลือง เกล็ดริมฝีปากสีออกจางกว่าบริเวณอื่นของส่วนหัว

หากินบนพื้นดิน ทั้งในป่าธรรมชาติ และรอบๆ อาคารบ้านเรือน มีนิสัยอยู่เป็นที่ จึงมักพบในบริเวณที่เดิมเสมอ ลำเหยื่อพวกแมลงขนาดเล็กถึงขนาดกลาง รวมทั้งพวกเขียดขนาดเล็กบนพื้นป่า พบออกตากแดดส่วนใหญ่เวลาประมาณ 9.00 น. ขณะล่าเหยื่อ มันจะคลานไปอย่างช้าๆ คอยมองหา และมุดหัวหาใต้ใบไม้รอบๆ ขอนไม้ เวลาพบเหยื่อจะวิ่งไล่จับอย่างรวดเร็ว และไล่ติดตามไปจนกว่าจะจับได้ หรือหาเหยื่อไม่พบ ใช้การรับปากแรงๆ หลายครั้ง เพื่อให้เหยื่อหยุดเดิน ก่อนจะกลืนเข้าไปทั้งตัว หากเหยื่อมีขนาดใหญ่กว่าปากมาก จะใช้ขาคู่หน้าช่วยในการกิน โดยใช้ขาช่วยส่งเหยื่อเข้าสู่ปาก ผสมพันธุ์ในช่วงฤดูฝนเหมือนกับจิ้งเหลนชนิดอื่นๆ พบว่าตัวเมียที่มีขนาดเล็กกว่า จะเข้าไปในเขตอาศัยของตัวผู้ มีการวิ่งไล่กันไประยะหนึ่งก่อนการผสมพันธุ์

ไม่ถูกจัดเป็นสัตว์ป่าคุ้มครองตาม พ.ร.บ. สงวนและคุ้มครองสัตว์ป่า พ.ศ. 2535

11. จิ้งเหลนหลากหลาย (Variable Skink)

ชื่อวิทยาศาสตร์ *Eutropis macularia*

วงศ์ Scincidae/อันดับ Squamata/อันดับย่อย Sauria

ขนาดวัดจากปลายปากถึงกัน 50-56 มม. หางยาว 63-70 มม. เป็นจิ้งเหลนขนาดเล็ก หัวค่อนข้างกลม ลำตัวพองออกตอนกลางตัว แล้วคอดลงไปสู่หาง เกล็ดบนลำตัวมีสันบนเกล็ด 3-5 สัน แต่เกล็ดบนหางมีสันบนเกล็ด 4 สัน เกล็ดใต้ท้องเรียบ จำนวนแถวรอบตัวตรงกึ่งกลางลำตัว 30 แถว ลำตัวสีออกน้ำตาลหรือน้ำตาลออกแดงคล้ายสีทองแดง สีข้างลำตัวสีออกคล้ำกว่าสันหลัง โดยเฉพาะตรงบริเวณด้านข้างคอ ซึ่งมีแถบเล็กๆ สีขาวขลิบอยู่ทางด้านบน แถบสีขาวนี้จะค่อยๆ จางไปทางด้านหลัง หลายตัวมีจุดแต้มสีดำบริเวณเหนือโคนหาง ใต้ท้องสีขาวออกเหลือง ในฤดูผสมพันธุ์ทั้งสองเพศที่โตค่างมีสีออกส้มคล้ำ โดยที่ตัวเมียสีส้มจางกว่าตัวผู้

พบอาศัยอยู่เฉพาะบนพื้นดินในทุกสภาพป่า มีกระจายไปเกือบทุกหนทุกแห่ง มักซุกตัวนอนใต้กองใบไม้แห้ง ใต้ก้อนไม้ล้ม ขอนไม้ผุ ก้อนหิน และในพุ่มพอนต้นไม้ ต้นไม้ขนาดใหญ่ หากินโดยการมุดไปตามใต้วัสดุบนพื้นดิน ไม่ค่อยเห็นตัว แต่สามารถสังเกตได้จากการเคลื่อนไหวของใบไม้ และกิ่งไม้ หากถูกรบกวน จะวิ่งมุดไปอย่างรวดเร็วแล้วหยุดนิ่ง เมื่อติดตามไปมันจะวิ่งหนีไปอีกครั้งหนึ่ง แล้วจะหยุดเป็นระยะๆ จนกว่าจะถึงรูหรือโพรงที่อาศัย จึงจะมุดหนีหายไป ผสมพันธุ์ราวเดือนพฤษภาคม จนถึงกรกฎาคม ซึ่งเป็นช่วงเวลาที่ผีฝนตกชุก ลูกที่ฟักออกจากไข่มาหากินอยู่ตามริมทางเดิน และถนน โดยซ่อนตัวใต้กองใบไม้แห้งริมทาง

ไม่ถูกจัดเป็นสัตว์ป่าคุ้มครองตาม พ.ร.บ. สงวนและคุ้มครองสัตว์ป่า พ.ศ. 2535

12. งูทางมะพร้าวธรรมดา (Copperhead Racer)

ชื่อวิทยาศาสตร์ *Coelognathus radiatus*

วงศ์ Colubridae/อันดับ Squamata/อันดับย่อย Serpentes

เป็นงูขนาดใหญ่ยาวได้มากกว่า 2 เมตร ลำตัวสีน้ำตาลปนเทาหรือสีน้ำตาลปนเหลือง มีแถบสีดำ 4 แถบ พาดตามยาวของลำตัวส่วนหน้า โดยสองแถบบนค่อนข้างกว้างกว่าสองแถบที่อยู่ด้านล่าง

ถูกจัดเป็นสัตว์ป่าคุ้มครองตาม พ.ร.บ. สงวนและคุ้มครองสัตว์ป่า พ.ศ. 2535

13. งูปล้องฉนวน (Wolf Snake)

ชื่อวิทยาศาสตร์ *Lycodon sp.*

วงศ์ Colubridae/อันดับ Squamata/อันดับย่อย Serpentes

ลำตัวสีน้ำตาลดำ มีแถบขาวพาดขาดลำตัวเรื่อยไปจนถึงหางจำนวน 35 แถบ บริเวณกลางของแถบขาวดังกล่าวจะมีเกล็ดที่มีสีออกน้ำตาลคล้ำจางๆ ด้านท้องสีขาวนวล

กำลังอยู่ระหว่างการจำแนกชนิดอย่างละเอียด



ภาพที่ 16 งูปล้องฉนวน (*Lycodon* sp.)

14. งูทับสมิงคลา (Malayan Krait)

ชื่อวิทยาศาสตร์ *Bungarus candidus*

วงศ์ Elapidae/อันดับ Squamata/อันดับย่อย Serpentes

งูพิษร้ายแรง ลำตัวกลม ปลายหางแหลม ไม่ฟูหรือกุด ไม่เป็นสันสามเหลี่ยมแบบงูสามเหลี่ยม หัวมีสีดำปนเทา ลำตัวและหางมีสีดำสลับขาวเป็นปล้องๆ ด้านท้องสีขาว

ออกหากินในเวลากลางวันตามบริเวณใกล้แหล่งน้ำ พบอยู่ข้างถนนในตอนกลางวัน

3.4 ความหลากหลายของสัตว์เลี้ยงลูกด้วยนม

จากการศึกษาพบสัตว์เลี้ยงลูกด้วยนมในพื้นที่ปกปักษ์รักษา อพ.สธ.สวนสัตว์ขอนแก่น จังหวัดขอนแก่น ทำการสำรวจในเดือนมิถุนายน พ.ศ. 2563 ด้วยวิธีการวางกับดัก พบสัตว์สัตว์เลี้ยงลูกด้วยนมขนาดเล็กเข้ามาติดกับดักจำนวน 1 ชนิด คือ กระรอกดินข้างลาย หรือกระจ่อน ซึ่งมีชื่อวิทยาศาสตร์ว่า *Menetes berdmorei* ทั้งนี้กระรอกดินข้างลายถูกจัดเป็นสัตว์ป่าคุ้มครองตาม พ.ร.บ. สงวนและคุ้มครองสัตว์ป่า พ.ศ. 2535 การจัดหมวดหมู่ทางอนุกรมวิธานดังรายละเอียดต่อไปนี้

ชั้น Mammalia

อันดับ Rodentia

วงศ์ Sciuridae

วงศ์ย่อย Callosciurinae

สกุล *Menetes*



ภาพที่ 17. กระรอกดินข้างลาย (*Menetes berdmorei*) กำลังสลบเพื่อรอการเจาะเลือดก่อนถูกปล่อยคืนสู่ธรรมชาติ

สวนสัตว์ขอนแก่น

บทที่ 4

วิจารณ์ผล (Discussion)

จากการสำรวจในครั้งนี้พบสัตว์สะเทินน้ำสะเทินบก สัตว์เลื้อยคลาน และสัตว์เลื้อยลูกด้วยนมรวมทั้งสิ้น 25 ชนิด เป็นรายงานพื้นฐานของพื้นที่ปกปักษ์รักษา อพ.สธ.สวนสัตว์ขอนแก่น จังหวัดขอนแก่น ดังนั้นการสำรวจจึงมีความสำคัญเป็นอย่างมากในการดำเนินการอย่างต่อเนื่องเพื่อค้นหาสัตว์ที่ยังคงสำรวจไม่พบในโครงการปัจจุบันนี้ ดังจะเห็นได้จากในภาพรวมที่การค้นพบสัตว์สะเทินน้ำสะเทินบก และสัตว์เลื้อยคลานชนิดใหม่ๆ มีมากขึ้นอย่างต่อเนื่อง ทำให้จำนวนชนิดสัตว์เลื้อยคลานที่พบในประเทศไทยในภาพรวมมีจำนวนเพิ่มมากขึ้นเป็นอย่างมากในปัจจุบันเมื่อเทียบกับในอดีต (Nabhitabhata *et al.*, 2004; Nabhitabhata and Chan-ard, 2005; Chuaynkern, 2009; Chuaynkern and Chuaynkern, 2012; Frost, 2020)

ทั้งนี้ผลที่มีความแตกต่างกันมาจากข้อมูลที่ได้นั้นได้จากวิธีการสำรวจที่ต่างกัน ซึ่งแต่ละวิธีการนั้นก็ยังมีข้อดีข้อด้อยที่ต่างกัน อีกทั้งลักษณะทางนิเวศวิทยาของสัตว์สะเทินน้ำสะเทินบกที่เป็นเป้าหมายในการสำรวจนั้นก็มีความแตกต่างกันเป็นอย่างมาก นั่นคือ ประกอบด้วยกลุ่มที่ออกแสดงพฤติกรรมในเวลากลางวัน (diurnal) ออกแสดงพฤติกรรมในเวลากลางคืน (nocturnal) และกลุ่มที่ออกแสดงพฤติกรรมทั้งในช่วงแสงน้อยๆ ดังนั้นข้อมูลที่ได้อาจยังไม่สมบูรณ์ แต่ทั้งนี้ทั้งนั้นสิ่งมีชีวิตในธรรมชาติมีความสัมพันธ์กันในลักษณะที่สลับซับซ้อนเป็นอย่างมากเกินกว่าที่เราจะเข้าใจ ดังนั้นทุกปัจจัยต่างก็ส่งผลต่อองค์ประกอบของชนิดพันธุ์ในแต่ละพื้นที่ แต่ละฤดู หรือแต่ละช่วงเวลา ซึ่งเป็นสิ่งที่นักนิเวศวิทยาพยายามจะเข้าใจและอธิบายถึงความสัมพันธ์ดังกล่าว

จากผลการศึกษาวิจัยในครั้งนี้ชี้ให้เห็นว่า การสำรวจความหลากหลายทางชีวภาพของสัตว์สะเทินน้ำสะเทินบก สัตว์เลื้อยคลาน และสัตว์เลื้อยลูกด้วยนม ในพื้นที่ปกปักษ์รักษา อพ.สธ.สวนสัตว์ขอนแก่น จังหวัดขอนแก่น ยังมีความจำเป็นและสำคัญ เนื่องจากว่า ตลอดระยะเวลาของโครงการวิจัยนี้ซึ่งมีระยะเวลาเพียง 6 เดือน สำรวจเพียงแค่ 3 ครั้ง และแต่ละครั้งเป็นระยะสั้น ๆ ทำให้ไม่เพียงพอและครอบคลุมพื้นที่ของโครงการ ส่วนหนึ่งเกิดจากการมีโรคระบาด covid-19 ด้วย ทำให้การเข้าสำรวจในพื้นที่ถูกระงับ อีกทั้งการเข้าถึงพื้นที่ต่างๆ สามารถเข้าถึงได้เพียงบางพื้นที่ บางช่วงเวลา อันเนื่องมาจากหลากหลายปัจจัย เช่น ลักษณะสภาพพื้นที่ สภาพภูมิอากาศ และปัจจัยอื่นๆ นอกจากนี้แล้วการศึกษาด้านต่างๆ ที่ควรดำเนินการต่อไปควรประกอบไปด้วย การดำเนินการสำรวจด้านความหลากหลายเพิ่มเติมอย่างต่อเนื่อง เช่น การศึกษาการแพร่กระจาย การศึกษาด้านชีววิทยาและนิเวศวิทยา การประเมินสถานภาพและการจัดทำบัญชีรายชื่อสัตว์สะเทินน้ำสะเทินบกในพื้นที่ปกปักษ์รักษา อพ.สธ.สวนสัตว์ขอนแก่น จังหวัดขอนแก่น นอกเหนือไปจากงานด้านการศึกษาวิจัยแล้ว การเผยแพร่ความรู้แก่เจ้าหน้าที่ บุคลากรของพื้นที่ปกปักษ์รักษา อพ.สธ. ตลอดจนบุคคลภายนอก เพื่อพัฒนาความตระหนักของประชาชนในพื้นที่และนอกพื้นที่เกี่ยวกับการเข้าใจถึงคุณค่าและประโยชน์ของสัตว์สะเทินน้ำสะเทินบก หรือแม้กระทั่งโทษที่อาจจะเกิดขึ้นในด้านต่างๆ ก็เป็นสิ่งที่ควรให้ความสำคัญเป็นอย่างยิ่ง โดยอาจมุ่งเน้นทั้งในส่วนของนักท่องเที่ยวที่เข้ามาพื้นที่ โรงเรียน และหมู่บ้านต่างๆ ที่อยู่ในพื้นที่เขตรักษาพันธุ์ฯ และโดยรอบ

ส่วนสี่ตัวอื่นแก่

บทที่ 5

สรุปและขอเสนอแนะ (Conclusion and Recommendation)

จากการศึกษาพบสัตว์สะเทินน้ำสะเทินบก สัตว์เลื้อยคลาน และสัตว์เลี้ยวลูกด้วยนม ในพื้นที่ปก ปักทรัพย์ากร อพ.สธ.สวนสัตว์ขอนแก่น จังหวัดขอนแก่น รวมทั้งสิ้น 25 ชนิด วิธีการสำรวจแบบ Quadrat method ซึ่งใช้แปลงสำรวจขนาด 10x10 เมตร และการเดินสำรวจโดยพบเห็นตัว

สัตว์สะเทินน้ำสะเทินบกที่สำรวจพบทั้งหมดพบว่าไม่มีชนิดใดถูกจัดอยู่ในบัญชีรายชื่อสัตว์ป่า คุ่มครองตาม พ.ร.บ.สงวนและคุ้มครองสัตว์ป่า พ.ศ. 2535 และตามการจัดสถานภาพของ The IUCN Red List of Threatened Species พบว่าถูกจัดอยู่ในสถานภาพ Near Threatened (NT) จำนวน 1 ชนิด ได้แก่ อึ่งปากขวด ถูกจัดอยู่ในสถานภาพ Least Concern (LC) จำนวน 10 ชนิด ได้แก่ กบหนอง กบหนอง เขียดหลังป้อมที่ราบ เขียดจะนา อึ่งแดง อึ่งอ่างบ้าน อึ่งลายแต้ม อึ่งน้ำเต้า อึ่งข้างดำ และปาด บ้าน

จากการศึกษาความหลากหลายสัตว์สะเทินน้ำสะเทินบก สัตว์เลื้อยคลาน และสัตว์เลี้ยวลูกด้วยนม ในพื้นที่ปกปักพันธุกรรมพีชอันเนื่องมาจากพระราชดำริ สมเด็จพระเทพรัตนราชสุดาฯ สยามบรมราช กุมารี สวนสัตว์ขอนแก่นจังหวัดขอนแก่น ในปี พ.ศ. 2563 (มกราคม ถึง มิถุนายน 2563) นั้นพบว่ายัง สำรองได้ไม่ครอบคลุม และยังไม่สมบูรณ์ ดังนั้นผลการดำเนินงานที่ผ่านมา ผู้วิจัยมีข้อเสนอแนะ ดังต่อไปนี้

1. ควรมีการสำรวจอย่างต่อเนื่องในลักษณะการสำรวจระยะยาว (long-term survey) เพื่อให้ได้ จำนวนชนิดสัตว์สะเทินน้ำสะเทินบกที่ใกล้เคียงกับความเป็นจริงมากที่สุด
2. ควรเริ่มมีการศึกษาวิจัยเกี่ยวกับสัตว์สะเทินน้ำสะเทินบก สัตว์เลื้อยคลาน และสัตว์เลี้ยวลูกด้วย นมในด้านอื่นๆ เพิ่มเข้ามา เนื่องจากผลการศึกษาในโครงการนี้ ได้รู้ถึงจำนวนชนิดสัตว์เบื้องต้นแล้วว่ามี สัตว์ชนิดอะไรในพื้นที่บ้าง ดังนั้นการต่อยอดจากชนิดที่มีรายงานเพื่อเข้าสู่การศึกษาวิจัยในด้านต่างๆ จึง มีความสำคัญเป็นอย่างยิ่งควบคู่ไปกับการสำรวจชนิดสัตว์เพิ่มเติมอย่างต่อเนื่องในข้อ 1
3. การนำความรู้ที่ได้มาใช้ประโยชน์ เช่น การเผยแพร่ความรู้แก่เจ้าหน้าที่ บุคลากรของพื้นที่ปก ปักทรัพย์ากร อพ.สธ.สวนสัตว์ขอนแก่น จังหวัดขอนแก่น ตลอดจนบุคคลภายนอก เพื่อพัฒนาความ ตระหนักของประชาชนในพื้นที่และนอกพื้นที่เกี่ยวกับการเข้าใจถึงคุณค่าและประโยชน์ของสัตว์ทั้งสาม กลุ่ม หรือแม้กระทั่งโทษที่อาจจะเกิดขึ้นในด้านต่างๆ ก็เป็นสิ่งที่ควรให้ความสำคัญเป็นอย่างยิ่ง โดยอาจ มุ่งเน้นทั้งในส่วนของนักท่องเที่ยวที่เข้ามาพื้นที่ โรงเรียน และหมู่บ้านต่างๆ ที่อยู่ในพื้นที่เขตรักษาพันธุ์ฯ และโดยรอบ

บรรณานุกรม (Literature Cited)

- ธัญญา จั่นอาจ. 2546. คู่มือสัตว์สะเทินน้ำสะเทินบกในเมืองไทย. เกரியงไกร สุวรรณภักดี, บรรณาธิการ. บริษัทด้านสุขภาพการพิมพ์จำกัด, กรุงเทพฯ. 175 น.
- ยอดชาย ช่วยเงิน. 2554. เทคนิคการเตรียมตัวอย่างสัตว์สะเทินน้ำสะเทินบก. ใน: คู่มือเตรียมตัวอย่างทางวิทยาศาสตร์. ยอดชาย ช่วยเงิน (บรรณาธิการ). หน้า 77-82. องค์การพิพิธภัณฑ์วิทยาศาสตร์แห่งชาติ, ปทุมธานี.
- สัณชัย เมฆฉาย. 2554. เทคนิคการเตรียมตัวอย่างสัตว์เลื้อยคลาน. ใน: คู่มือเตรียมตัวอย่างทางวิทยาศาสตร์. ยอดชาย ช่วยเงิน (บรรณาธิการ). หน้า 83-87. องค์การพิพิธภัณฑ์วิทยาศาสตร์แห่งชาติ, ปทุมธานี.
- Chuaynkern, Y. 2009. Researching on amphibians and reptiles in Thailand: successful in the past and challenging in the future. *Journal of Wildlife in Thailand*. 16(1): 6-7.
- Chuaynkern, Y. and C. Chuaynkern. 2012a. Checklist of reptiles in Thailand. *Journal of Wildlife in Thailand*. 19(1): 75-162.
- Chuaynkern, Y. and C. Chuaynkern. 2012b. Checklist of amphibians in Thailand. *Journal of Wildlife in Thailand*. 19(1): 163-211.
- Frost, D.R. 2020. Amphibian Species of the World: an Online Reference. Version 6.0 (30 September 2020). Electronic Database accessible at <http://research.amnh.org/herpetology/amphibia/index.html>. American Museum of Natural History, New York, USA.
- IUCN. 2020. The IUCN Red List of Threatened Species. Version 2017-3. <www.iucnredlist.org>. Downloaded on 30 September 2020.
- Nabhitabhata, J. and T. Chan-ard. 2005. Thai Red Data: Mammals, Reptiles and Amphibians. Office of Natural Resources and Environmental Policy and Planning, Bangkok.
- Nabhitabhata, J., T. Chan-ard and Y. Chuaynkern. 2004. Checklist of Amphibians and Reptiles in Thailand. Office of Environmental Policy and Planning. 152 p.
- Thai National Parks. 2020. Species of Thailand. <https://www.thainationalparks.com/list-of-mammals-of-thailand>.
- Uetz, P., Freed, P. & Hošek, J. 2020. The Reptile Database, <http://www.reptile-database.org>, accessed 30 September 2020.